



Rijden onder invloed in Nederland in 2002-2013

Ontwikkeling van het alcoholgebruik van automobilisten in
weekendnachten

Datum	Augustus 2014
Status	Definitief

Rijden onder invloed in Nederland in 2002-2013

Ontwikkeling van het alcoholgebruik van automobilisten in
weekendnachten

Datum	Augustus 2014
Status	Definitief

Colofon

Uitgegeven door	Ministerie van Infrastructuur & Milieu Rijkswaterstaat Water, Verkeer en Leefomgeving
Informatie	Dhr. M. de Wit
Telefoon	088 798 24 65 / 06 515 617 00
Uitgevoerd door	I&O Research
Opmaak	RWS Water, Verkeer en Leefomgeving
Datum	Augustus 2014
Status	Definitief

Inhoud

Samenvatting 7

1	Inleiding 10
1.1	Het onderzoek ROI 10
1.2	Onderscheid beginnende en ervaren bestuurders 10
1.3	Jaarreksen 11
1.4	Leeswijzer 11
1.5	Dankwoord 11
2	Ontwikkeling overtreders vanaf 2002 tot en met 2013 12
2.1	Inleiding 12
2.2	Ontwikkelingen vanaf 2002 12
2.3	Ontwikkelingen naar hoofdregio en provincie 12
2.4	Ontwikkelingen naar politieregio 13
2.5	Ontwikkelingen naar geslacht en leeftijd 14
2.6	Ontwikkelingen naar dag en tijdstip 15
2.7	Ontwikkelingen naar herkomst 16
2.8	Ontwikkelingen naar gemeentegrootte 17
2.9	Ontwikkelingen van alleenrijders en samenrijders 18
3	Ontwikkeling beginnende en ervaren bestuurders 19
3.1	Inleiding 19
3.2	Verlaging van de alcohollimiet 19
3.3	Ontwikkelingen vanaf 2008 19
3.4	Ontwikkelingen naar hoofdregio en provincie 20
3.5	Ontwikkelingen naar politieregio 21
3.6	Ontwikkelingen naar geslacht en leeftijd 21
3.7	Ontwikkelingen naar dag en tijd 22
3.8	Ontwikkelingen naar herkomst 22
3.9	Ontwikkelingen naar gemeentegrootte 23
3.10	Ontwikkelingen van alleenrijders en samenrijders 23
4	Alcohol en verkeer 24
4.1	Inleiding 24
4.2	Effect van alcohol 24
4.3	Alcohol en verkeersveiligheid 25
	Z.O.Z.

- Bijlage A Onderzoeksverantwoording 27
- Bijlage B Statistische analyse en tijdreeks 31
- Bijlage C Werkelijk aantal staandehoudingen (S) en
aanhoudingen (A) per politieregio, gebied en tijd in 2013 32
- Bijlage D Overzicht gebieden DVS-alcoholcontroles 35
- Bijlage E Het registratieformulier (voorbeeld) 38
- Bijlage F Overtreders naar regio en provincie 39
- Bijlage G Overtreders naar politieregio 43
- Bijlage H Overtreders naar geslacht en leeftijd 50

Samenvatting

Het onderzoek

Rijkswaterstaat Water, Verkeer en Leefomgeving (WVL), voorheen Dienst Verkeer en Scheepvaart (DVS) voerde van 1999 tot en met 2008 jaarlijks onderzoek uit naar het rijden onder invloed van alcohol in Nederland. In 2009 is de onderzoeksopzet geëvalueerd en is besloten het onderzoek uit te besteden aan I&O Research. In 2010 zijn door I&O Research voor het eerst metingen uitgevoerd, 2011 was het tweede meetjaar. Dit rapport beschrijft de resultaten van de derde door I&O Research uitgevoerde meting. Dit betreft de meting van 2013; in 2012 is géén onderzoek verricht. De opzet is hetzelfde gebleven als in de periode 1999-2011. De opdrachtgever van het onderzoek is het Directoraat-Generaal Bereikbaarheid van het Ministerie van Infrastructuur en Milieu.

In samenwerking met de politie worden jaarlijks alcoholcontroles uitgevoerd, verdeeld over de 25 Nederlandse politieregio's. In totaal moet de steekproef uit minimaal 20.000 staandhoudingen bestaan om betrouwbare uitspraken te kunnen doen. Dit aantal is ieder meetjaar (ruim) gehaald.

De metingen bestaan uit een aselechte steekproef van automobilisten die in de nacht van vrijdag op zaterdag (vrijdagnacht) en van zaterdag op zondag (zaterdagnacht) tussen 22.00 en 4.00 uur aan het verkeer deelnemen. Iedere automobilist is verplicht een ademtest af te laten nemen, en wanneer men bij deze ademtest op straat de alcohollimiet van 0,5‰ (ervaren bestuurder) of 0,2‰ (beginnende bestuurder) overschrijdt, volgt een ademanalyse test welke zal moeten bepalen of de bestuurder daadwerkelijk de limiet overschrijdt.

Nationale ontwikkelingen

Vanwege de vergelijkbaarheid met voorgaande jaren wordt eerst het onderscheid tussen beginnende en ervaren bestuurders losgelaten. De eerstvolgende cijfers in deze samenvatting hebben betrekking op de totale groep bestuurders met een Bloed Alcohol Gehalte (BAG) van 0,5‰ of meer. Aan het einde van deze samenvatting wordt de groep beginnende bestuurders apart behandeld.

In 2013 komt het percentage overtreders uit op 1,8 procent. Dat is een daling ten opzichte van 2011, toen dit nog 2,1 procent was. Voor het eerst sinds er stelselmatig wordt gemeten komt het percentage hiermee onder de 2 procent. Sinds 2002 is een trendmatige daling te zien van het percentage overtreders, van 4,1 procent naar 1,8 procent. Het aandeel bestuurders met een promillage van minder dan 0,2 neemt ondertussen toe. Het percentage nuchtere bestuurders of bestuurders met zeer weinig alcohol op, bedroeg in 2002 91,1 procent, in 2013 is dat 94,9 procent.

Regionale ontwikkelingen

In 2013 zijn de meeste overtreders aangetroffen in Zeeland (2,8 procent) en Noord-Brabant (2,5 procent). In 2011 waren dit Noord-Holland en Noord-Brabant. In de noordelijke provincies is het percentage overtreders opnieuw het laagst, hoewel het percentage in Drenthe in verhouding behoorlijk is gestegen (van 0,8 naar 1,6 procent).

Ontwikkelingen naar politieregio

De politieregio Midden- en West-Brabant heeft in 2013 met 3,0 het hoogste overtredingspercentage, gevolgd door Zeeland (2,8 procent), Amsterdam-Amstelland, Gooi- en Vechtstreek en Brabant-Zuid-Oost (elk 2,5 procent). In Amsterdam-Amstelland was het percentage overtredders in 2011 nog 3,6 procent.

Ontwikkelingen naar geslacht en leeftijd

Mannen zijn vaker in overtreding dan vrouwen, het verschil wordt door de jaren heen wel kleiner. In 2013 is 2,1 procent van de mannen in overtreding (was 2,5 procent) en 1,0 procent van de vrouwen (was 1,4 procent in 2011).

Ontwikkelingen naar dag en tijdstip

Het verschil tussen de vrijdag en de zaterdag wordt door de jaren heen kleiner. In 2013 is 1,8 procent van de bestuurders op vrijdag in overtreding, en 1,7 procent op zaterdag. In 2011 is dit respectievelijk 2,2 en 2,0 procent. Naar tijdstip is het percentage overtredingen tussen 22.00 en 0.00 het laagst (1,3 procent in 2013 en 1,2 procent 2011). In 2013 is tussen 0.00 en 2.00 1,9 procent van de bestuurders in overtreding (2011: 2,6 procent). Door de jaren heen worden de meeste overtredingen tussen 2.00 en 4.00 geconstateerd: in 2013 is dit 3,6 procent, in 2011 nog 4,1 procent.

Ontwikkelingen naar herkomst

Door de jaren heen hebben de meeste overtredders vooral in een horecagelegenheid alcohol gedronken. In 2013 komt dit aandeel voor het eerst onder de 50 procent uit (45 procent). Het aandeel overtredders dat bij vrienden, kennissen of familie had gedronken neemt sinds 2010 toe, om in 2013 uit te komen op 29 procent (was 24 procent).

Ontwikkelingen naar gemeentegrootte

In 2013 worden voor het eerst sinds het begin van de metingen meer overtredders geconstateerd in gemeenten van 50.000 tot 100.000 inwoners (2,0 procent, dit was 2,3 procent in 2011). Voorheen werden overtredders het vaakst in 100.000+ gemeenten aangetroffen. Dit was 1,8 procent in 2013, en 2,6 procent in 2011. In 2013 is het percentage overtredders in gemeenten met minder dan 50.000 inwoners gelijk gebleven aan 2011 (in beide meetjaren 1,6 procent).

Ontwikkelingen van alleenrijders en samenrijders

In 2013 rijdt 43,9 procent van de bestuurders alleen en heeft 56,1 procent één of meer passagiers bij zich. Alleenrijders (2,0 procent in 2013) zijn in alle jaren vaker in overtreding dan samenrijders (1,5 procent in 2013).

Ontwikkelingen beginnende en ervaren bestuurders

In 2013 heeft 2,5 procent van de beginnende bestuurders teveel gedronken, terwijl dit in 2011 nog 3,6 procent was. Ook onder ervaren bestuurders nam het percentage overtredders af: van 2,2 naar 1,9 procent in 2013.

In 2013 waren beginnende bestuurders het vaakst in overtreding in Zeeland (4,7 procent) en Noord-Brabant (3,5 procent). In beide gevallen is dit wel een behoorlijke daling ten opzichte van 2011. Ook onder de ervaren bestuurders werden in 2013 in Zeeland de meeste overtredingen geconstateerd. Wat onder beide

groepen opvalt is de stijging van het percentage overtreeders in 2013 in de provincies Groningen en Drenthe.

Zowel onder beginnende als ervaren bestuurders wordt onder mannen meer gedronken dan onder vrouwen. Het percentage mannelijke beginnende bestuurders dat teveel heeft gedronken is in 2013 3,0 procent, in 2011 was dit nog 4,4 procent. Ook onder vrouwen nam het overtredingsaandeel af: van 1,8 naar 1,4 procent. Onder ervaren bestuurders worden op vrijdag vaker overtreeders geconstateerd dan op zaterdag. Onder beginnende bestuurders is dit andersom. Wel geldt voor beide dagen en groepen dat dit percentage is gedaald ten opzichte van 2011. Op zaterdag was bijvoorbeeld in 2011 3,6 procent van de beginnende bestuurders in overtreding, in 2013 is dit 2,6 procent. Voor beide groepen en dagen geldt dat de meeste overtredingen tussen 2.00 en 4.00 worden geconstateerd.

Zowel beginnende als ervaren bestuurders dronken het vaakst alcohol in een horecagelegenheid. Onder beginnende bestuurders gebeurde dit echter minder vaak, deze groep dronk relatief vaak alcohol bij vrienden, familie of kennissen.

Beginnende bestuurders waren het vaakst in overtreding in gemeenten van 50.000 tot 100.000 inwoners en in gemeenten van 100.000 inwoners of meer (2,5 procent in beide gevallen). Overtredingen van ervaren bestuurders werden het vaakst in middelgrote gemeenten geconstateerd.

Beginnende bestuurders die alleen rijden zijn in 2013, maar ook in de voorgaande meetjaren vaker in overtreding dan samen rijdende beginnende bestuurders. Bij ervaren bestuurders is hetzelfde te zien.

1 Inleiding

1.1 Het onderzoek ROI

Tot en met 2008 heeft de dienst Water, Verkeer en Leefomgeving (WVL), voorheen Dienst Verkeer en Scheepvaart (DVS) jaarlijks onderzoek uitgevoerd naar het rijden onder invloed van alcohol tijdens weekendnachten. Hiertoe werden in de periode van april tot juni en van september tot december verspreid over alle 25 politieregio's in Nederland metingen uitgevoerd.

In 2009 is de onderzoeksopzet geëvalueerd en is besloten voortaan de dataverzameling, analyse en rapportage van het onderzoek uit te besteden. In 2010, 2011 en 2013 is het onderzoek uitgevoerd door I&O Research. In 2012 is het onderzoek niet uitgevoerd. Deze rapportage beschrijft de resultaten van dit onderzoek. De resultaten hebben betrekking op de periode 2002 tot en met 2013 en beschrijven het alcoholgebruik in de weekendnachten (vrijdag op zaterdag en zaterdag op zondag). Omdat het onderzoek teruggaat tot het jaar 1999 zijn in de bijlagen voor de volledigheid totaalreeksen van 1999 tot en met 2013 opgenomen. In het hoofdrapport zijn deze omwille van ruimtegebruik weggelaten. Er is gekozen voor weergave van de jaren 2002, 2006 en 2010 tot en met 2013 in hoofdstuk 2. In hoofdstuk 3 wordt gerapporteerd over de periode 2008-2013.

In 2013 zijn in totaal 55 controles uitgevoerd, verspreid over de 25 politieregio's. De daadwerkelijke staandehoudingen en controles zijn verricht door medewerkers van de politie. Interviewers van I&O Research hebben de resultaten van de ademtests genoteerd en aanvullende vragen gesteld. In totaal zijn er tijdens de controles ruim 25.000 staandehoudingen verricht.

Het Directoraat-Generaal Bereikbaarheid van het Ministerie van Infrastructuur en Milieu is opdrachtgever van het onderzoek. Zij gebruikt de resultaten voor voorlichting, monitoring, evaluatie en advies aan de Minister. Een uitgebreide beschrijving van de opzet van het onderzoek is opgenomen in bijlage A.

1.2 Onderscheid beginnende en ervaren bestuurders

Sinds 1 januari 2006 is de alcohollimiet voor beginnende bestuurders verlaagd van 0,5 naar 0,2‰. Dit betekent dat bestuurders die minder dan vijf jaar het rijbewijs in bezit hebben sinds die datum ook strafbaar zijn wanneer zij een Bloed Alcohol Gehalte (BAG) tussen de 0,2 en 0,49 promille hebben. De potentiële groep overtreders is hiermee uitgebreid. Voor de ervaren bestuurders geldt nog altijd de alcohollimiet van 0,5‰.

Het onderscheid tussen ervaren en beginnende bestuurders wordt in deze rapportage (hoofdstuk 2) in eerste instantie niet gemaakt. Hierdoor is het mogelijk om resultaten te vergelijken met de jaren vóór 2006 en om trendanalyses te maken. Alle bestuurders met een BAG van 0,5 promille of hoger worden in hoofdstuk 2 aangemerkt als overtreder.

In het tweede deel van de rapportage (hoofdstuk 3) wordt het onderscheid alsnog gemaakt en zijn beginnende bestuurders in overtreding wanneer zij een BAG hebben van 0,2 promille of meer en zijn ervaren bestuurders in overtreding bij 0,5 promille of meer. Tabel 1.1 geeft het onderscheid tussen overtreders schematisch weer.

Tabel 1.1
Onderscheid tussen ervaren
en beginnende bestuurders

	0,2 tot 0,49‰	0,5‰ of meer
Beginnende bestuurder	in overtreding	in overtreding
Ervaren bestuurder	niet in overtreding	in overtreding

- 1.3 Jaarreksen
De cijfers van 2011 zijn met terugwerkende kracht aangepast. Zie bijlage A (Onderzoeksverantwoording) voor een toelichting op deze wijziging. De resultaten door de jaren heen zijn correct zoals ze in voorliggende rapportage zijn opgenomen.
- 1.4 Leeswijzer
Hoofdstuk 2 bespreekt de ontwikkeling van het percentage overtredingen in de periode 2002-2013. Hierna behandelt hoofdstuk 3 het onderscheid tussen beginnende en ervaren bestuurders. In hoofdstuk 4 wordt ingegaan op de relatie tussen alcohol en verkeer als het gaat om alcohol gerelateerde verkeersslachtoffers.
- 1.5 Dankwoord
Rijkswaterstaat en I&O Research danken de betrokken politiekorpsen voor de samenwerking en hun bijdrage aan het project.

2 Ontwikkeling overtreders vanaf 2002 tot en met 2013

2.1 Inleiding

Dit hoofdstuk bespreekt de ontwikkeling van het aantal bestuurders met een Bloed Alcohol Gehalte (BAG) van 0,5‰ of hoger in de periode 2002 – 2013. Zoals aangegeven in de inleiding van deze rapportage wordt er nog geen onderscheid gemaakt tussen beginnende en ervaren bestuurders. Zodoende wordt in dit hoofdstuk gesproken van een overtreder wanneer de betreffende bestuurder een BAG van 0,5‰ of hoger heeft. Beginnende bestuurders met een promillage tussen de 0,2 en 0,49 worden in dit hoofdstuk buiten beschouwing gelaten.

2.2 Ontwikkelingen vanaf 2002

Tabel 2.1 geeft de verdeling van de gecontroleerde automobilisten over vijf promillageklassen weer. De onderste rij laat het percentage overtreders zien. In 2013 heeft 1,8 procent van alle bestuurders een promillage van 0,5 of hoger. Dit is lager dan in 2011 (2,1 procent). Voor het eerst sinds het begin van de metingen komt het percentage overtreders onder de 2 procent uit.

Het percentage bestuurders met een promillage tussen de 0,2 en 0,49 promille neemt tussen 2011 en 2013 af van 3,6 naar 3,3 procent. De categorie die daarop volgt (0,5-0,79‰) daalt licht naar 1,0 procent. Het percentage bestuurders met een promillage van 1,3 of meer is ook in 2013 verder gedaald naar 0,2 procent. Ook in de categorie tussen 0,8 en 1,29 neemt het percentage overtreders in 2013 verder af. Hiermee wordt de dalende trend van het percentage 'zware drinkers' langzaam voortgezet.

Tabel 2.1
Bestuurders (%) naar
promillageklasse (2002-
2013)

	2002	2006	2010	2011	2013
minder dan 0,2‰	91,1	92,6	93,8	94,5	94,9
0,2 tot 0,49‰	4,8	4,4	3,8	3,6	3,3
0,5 tot 0,79‰	2,3	1,6	1,2	1,1	1,0
0,8 tot 1,29‰	1,3	1,1	0,8	0,7	0,6
1,3‰ of meer	0,5	0,4	0,4	0,3	0,2
Overtreders	4,1	3,0	2,4	2,1	1,8

2.3 Ontwikkelingen naar hoofdregio en provincie

In 2013 is het percentage overtreders het hoogst in Zeeland (2,8 procent) en Noord-Brabant (2,5 procent). In Zeeland was dit in 2011 nog 2,1 procent. Ondanks de stijging van het Zeeuwse overtredingspercentage is dit in de hoofdregio West-Nederland in 2013 gedaald van 2,2 naar 1,8 procent. Dit wordt mede verklaard door de dalingen in de provincies Noord- en Zuid-Holland. Vooral in Noord-Holland is de dalende trend sinds 2010 opvallend: toen was nog 3,7 procent van de bestuurders in overtreding, in 2013 is dit 2,2 procent. Net als in voorgaande jaren is het percentage overtreders in Noord-Nederland het laagst (1,3 procent). Wat wel opvalt is dat dit de enige hoofdregio is, waar in 2013 geen daling van het percentage overtreders is te zien. In Friesland daalde het overtrederspercentage van 1,8 naar 1,0 procent. In de provincies Groningen en Drenthe zijn juist toenames zichtbaar. Het zou hier om toevalsfluctuaties kunnen gaan. De algemene ontwikkeling is in 2013 zonder meer positief, op een aantal uitzonderingen na.

Tabel 2.2
Overtreders (%) naar
hoofdregio en
provincie (2002–
2013)

	2002	2006	2010	2011	2013
<i>Hoofdregio Noord-Nederland</i>					
Groningen	2,3	1,5	0,8	0,7	1,3
Friesland	2,7	2,4	1,3	1,8	1,0
Drenthe	1,6	1,4	1,2	0,8	1,6
Totaal Noord-Nederland	2,2	1,8	1,1	1,2	1,3
<i>Hoofdregio Oost-Nederland</i>					
Overijssel	3,3	1,7	1,9	2,0	1,4
Flevoland	4,6	2,4	1,7	1,6	1,9
Gelderland	2,8	2,0	1,6	1,8	1,4
Totaal Oost-Nederland	3,2	2,0	1,7	1,9	1,5
<i>Hoofdregio West-Nederland</i>					
Utrecht	3,5	2,2	2,2	1,8	2,0
Noord-Holland	4,9	3,1	3,7	2,8	2,2
Zuid-Holland	5,0	4,5	3,8	2,0	1,4
Zeeland	3,8	2,6	1,8	2,1	2,8
Totaal West-Nederland	4,7	3,6	3,4	2,2	1,8
<i>Hoofdregio Zuid-Nederland</i>					
Noord-Brabant	5,1	4,1	1,6	2,7	2,5
Limburg	3,8	1,8	1,9	2,1	1,5
Totaal Zuid-Nederland	4,7	3,4	1,7	2,5	2,2
Totaal Nederland	4,1	3,0	2,4	2,1	1,8

In bijlagen F en G staan uitgebreide tabellen met 5 promillageklassen per hoofdregio en provincie.

2.4

Ontwikkelingen naar politieregio

Midden- en West-Brabant (3,0 procent), Zeeland (2,8 procent), Amsterdam-Amstelland, Gooi en Vechtstreek en Brabant-Zuid-Oost (allen 2,5 procent) zijn in 2013 de politieregio's met het hoogste percentage overtredders. In 2011 had Amsterdam-Amstelland met 3,6 procent nog het hoogste overtredingspercentage. Ook in Brabant-Noord en Haaglanden zijn behoorlijke dalingen van het overtredingspercentage te zien. In Twente zijn in 2013 de helft minder overtredders geconstateerd dan in 2011 (1,3 en 2,8 procent).

In Rotterdam-Rijnmond daalde het percentage overtredders in 2011 spectaculair (ten opzichte van 2010): van 4,7 naar 1,4 procent. In 2013 is het percentage overtredders met 1,3 procent nauwelijks veranderd.

De politieregio Zuid-Holland-Zuid heeft in 2013 het laagste percentage overtredders (0,5 procent), gevolgd door Friesland en Noord- en Oost-Gelderland (beide 1,0 procent).

Tabel 2.3
Overtreders (%) naar
politieregio (2002-
2013)¹

	2002	2006	2010	2011	2013
Groningen	2,3	1,5	0,8	0,7	1,3
Friesland	2,7	2,4	1,3	1,8	1,0
Drenthe	1,6	1,4	1,2	0,8	1,6
IJsselland	2,0	2,1	1,7	1,1	1,6
Twente	4,3	1,4	2,2	2,8	1,3
Noord- en Oost-Gelderland	2,6	2,0	1,1	1,0	1,0
Gelderland-Midden	3,0	1,9	2,1	2,0	1,2
Gelderland-Zuid	2,9	2,2	1,9	2,6	2,2
Flevoland	4,6	2,4	1,7	1,6	1,9
Utrecht	3,5	2,2	2,2	1,8	2,0
Noord-Holland-Noord	4,2	2,8	5,2	3,2	2,3
Zaanstreek-Waterland	3,8	1,7	2,4	0,5	1,8
Kennemerland	5,0	4,3	2,7	2,5	1,7
Amsterdam-Amstelland	5,3	3,1	4,0	3,6	2,5
Gooi en Vechtstreek	7,0	4,1	2,3	2,5	2,5
Haaglanden	4,4	3,7	2,4	3,1	1,9
Hollands-Midden	4,8	4,0	5,1	1,8	1,2
Rotterdam-Rijnmond	6,3	5,4	4,7	1,4	1,3
Zuid-Holland-Zuid	3,5	4,2	1,5	1,4	0,5
Zeeland	3,8	2,6	1,8	2,1	2,8
Midden- en West-Brabant	4,6	5,2	0,7	2,4	3,0
Brabant-Noord	4,1	2,7	1,7	2,9	1,6
Brabant-Zuid-Oost	6,6	3,7	3,0	2,8	2,5
Limburg-Noord	2,3	1,9	1,7	2,2	1,3
Limburg-Zuid	5,1	1,8	2,1	2,0	1,6
Totaal	4,1	3,0	2,4	2,1	1,8

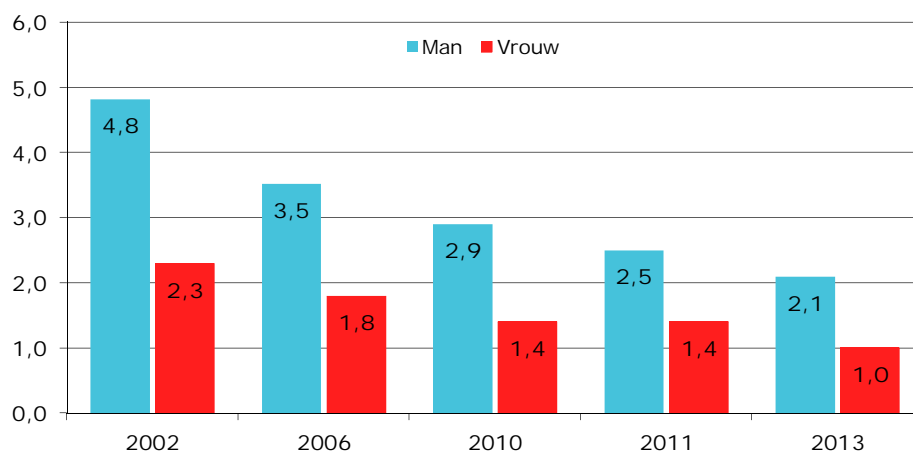
2.5

Ontwikkelingen naar geslacht en leeftijd

Tijdens de alcoholcontroles zijn de leeftijd en het geslacht van elke gecontroleerde bestuurder vastgesteld. Door de jaren heen is zo'n twee derde van de gecontroleerde bestuurders man. Mannen zijn door de jaren heen vaker in overtreding dan vrouwen, hoewel het verschil wel kleiner wordt. In 2002 was 4,8 procent van de mannen in overtreding, in 2013 is dit meer dan gehalveerd. Onder vrouwelijke bestuurders nam het aandeel overtreders tussen 2002 en 2013 af van 2,3 naar 1,0 procent.

¹ De roodgekleurde waarden in tabel 2.3 geven aan dat minimaal 50% van de waarden is aangevuld, omdat in deze regio sommige alcoholcontroles niet zijn uitgevoerd. De dikgedrukte waarde geeft aan dat er in deze regio in het betreffende meetjaar helemaal geen controles zijn uitgevoerd.

Figuur 2.1
Overtreders (%) naar
geslacht (2002-2013)



Er is ook naar de leeftijd van de bestuurders gevraagd. De leeftijdsgroepen met het hoogste overtredingspercentage zijn de mannen tussen 25 en 34 jaar en tussen 35 en 49 jaar (beide 2,6 procent in 2013). Met uitzondering van 2006, toen de mannen tussen 25 en 34 jaar de groep met het hoogste overtredingspercentage waren, zijn dit in andere meetjaren altijd de mannen tussen de 35 en 49 jaar geweest.

Bij de vrouwelijke bestuurders is het aandeel overtreders in 2013 ook voor het eerst het hoogst onder de 25 tot 34-jarigen. Dit ondanks een daling van 0,4 procentpunt naar 1,2 procent in 2013. De daling onder vrouwen van 35 tot 49 jaar (tot en met 2011 de leeftijdsgroep met het hoogste overtredingspercentage) is nog hoger, om in 2013 uit te komen op 1,1 procent (was 1,8 procent).

Tabel 2.4
Overtreders (%) naar
geslacht en leeftijd (2002-
2013)

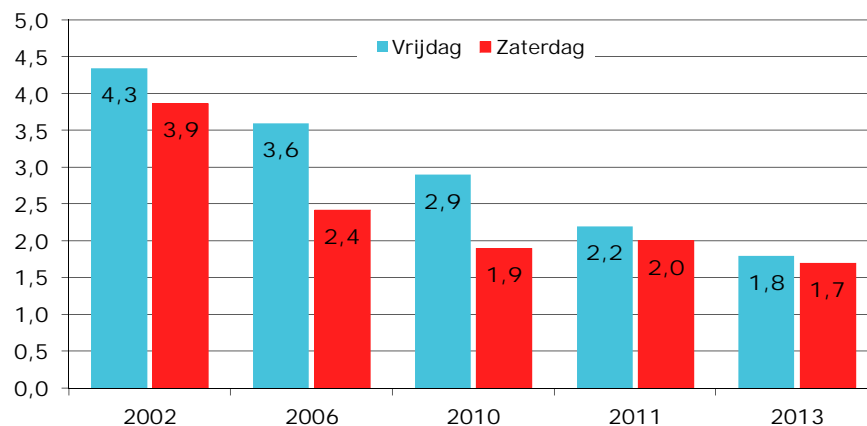
	2002	2006	2010	2011	2013
<i>Mannen</i>					
18 tot 24 jaar	3,8	2,7	2,7	1,8	1,1
25 tot 34 jaar	5,0	4,2	2,9	2,5	2,6
35 tot 49 jaar	5,8	4,0	3,6	3,0	2,6
50 jaar en ouder	4,3	3,1	2,2	2,1	1,8
Totaal	4,8	3,5	2,9	2,4	2,1
<i>Vrouwen</i>					
18 tot 24 jaar	0,6	0,8	0,6	0,7	0,6
25 tot 34 jaar	2,3	1,7	1,3	1,6	1,2
35 tot 49 jaar	3,4	2,7	2,1	1,8	1,1
50 jaar en ouder	2,4	1,5	1,4	1,2	1,1
Totaal	2,3	1,8	1,4	1,4	1,0

2.6

Ontwikkelingen naar dag en tijdstip

De alcoholcontroles vonden plaats op vrijdag- en zaterdagavond. Door de jaren heen worden op vrijdagavond meer overtredingen geconstateerd dan op zaterdagavond. De verschillen tussen beide nachten worden echter wel kleiner (figuur 2.2).

Figuur 2.2
Overtreders (%) naar
dag (2002-2013)



Er zijn verschillen zichtbaar naar het tijdstip en de dag van de overtreding (tabel 2.5). Zo vinden door de jaren heen de meeste overtredingen plaats in het late deel van de avond/nacht (tussen 2.00 en 4.00 uur). Dit geldt zowel voor de vrijdag (4,3 procent in 2013) als de zaterdag (3,1 procent).

Op beide dagen is in de jaren 2002 tot 2013 sprake van een dalende trend. In 2013 neemt op vrijdag het aandeel overtreders tussen 02.00 en 04.00 uur opnieuw af, naar 4,3 procent. In 2002 was dit ruim het dubbele, en in 2006 bijna het dubbele (8,3 procent). Op zaterdag is de trend eveneens dalende, met uitzondering van 2011, toen het percentage licht toenam. Dit heeft echter meer te maken met de relatief sterke afname tussen 2006 en 2010 (van 4,0 naar 3,3 procent).

Tussen 22.00 en 00.00 uur is in 2013 het percentage overtreders het laagst, op zowel de vrijdag als de zaterdag (beide 1,3 procent). Dit is in de afgelopen jaren altijd het geval geweest.

Tabel 2.5
Overtreders (%) naar dag
en tijdstip (2002-2013)

	2002	2006	2010	2011	2013
<i>Vrijdag</i>					
22.00 - 00.00 uur	2,5	2,1	2,1	1,2	1,3
00.00 - 02.00 uur	4,8	3,8	3,2	2,8	1,9
02.00 - 04.00 uur	8,8	8,3	6,2	4,6	4,3
<i>Zaterdag</i>					
22.00 - 00.00 uur	2,6	1,5	1,3	1,3	1,3
00.00 - 02.00 uur	3,8	2,9	2,6	2,4	1,9
02.00 - 04.00 uur	6,3	4,0	3,3	3,6	3,1
<i>Totaal</i>					
22.00 - 00.00 uur	2,5	1,8	1,7	1,2	1,3
00.00 - 02.00 uur	4,3	3,4	2,9	2,6	1,9
02.00 - 04.00 uur	7,6	6,2	4,7	4,1	3,6

2.7

Ontwikkelingen naar herkomst

Door de jaren heen hebben de meeste overtreders vooral in een horecagelegenheid alcohol gedronken. Vanaf 2010 neemt het aandeel van vrienden, kennissen of familie wel toe, om in 2013 uit te komen op 28 procent.

Het grootste deel van de overtreeders heeft ook in 2013 in een horecagelegenheid alcohol gedronken. Het aandeel nam echter af van 51 procent in 2011 naar 45 procent in 2013. Verder valt in 2013 ook op dat het aandeel van sportkantine of clubhuizen in het alcoholgebruik van de overtreeders ook is toegenomen: van 5 naar 8 procent.

Tabel 2.6
Overtreders (%) naar
herkomst (2002-
2013)

	2002	2006	2010	2011	2013
In café, bar, restaurant of disco	53	55	50	51	45
In sportkantine of clubhuis	6	6	5	5	8
Bij vrienden, kennissen of familie	23	22	21	23	28
Op het werk	6	5	6	8	7
Thuis	9	11	12	9	9
Elders	3	3	6	4	4

Tabel 2.7 splitst de gelegenheid waar de overtreeders gedronken hebben uit naar hoofdregio. Deze tabel heeft betrekking op de gemiddelde percentages over de periode 2002-2013. Uitsplitsing naar afzonderlijke jaren is niet mogelijk omdat in een aantal regio's het aantal waarnemingen per jaar te laag is. In de regio's West en Zuid drinkt men vaker in een horecagelegenheid (respectievelijk 55 en 57 procent) dan in Noord en Oost. Met name in de regio Oost dronken overtreeders vaak bij vrienden, kennissen of familie (27 procent). In Noord dronk men relatief vaak thuis (15 procent).

Tabel 2.7
Overtreders (%) naar
herkomst en hoofdregio
(gemiddelde 2002-2013)

	Noord	Oost	West	Zuid
In café, bar, restaurant of disco	46	47	55	57
In sportkantine of clubhuis	7	7	5	7
Bij vrienden, kennissen of familie	20	27	22	21
Op het werk	9	6	6	4
Thuis	15	11	9	9
Elders	4	3	4	3

2.8 Ontwikkelingen naar gemeentegrootte

In deze paragraaf wordt gekeken naar de ontwikkeling van het percentage overtreeders naar gemeentegrootte. Er worden drie categorieën onderscheiden:

- minder dan 50.000 inwoners
- tussen de 50.000 en 100.000 inwoners
- meer dan 100.000 inwoners.

In 2013 is voor het eerst te zien dat gemeenten van 50.000 tot 100.000 inwoners de meeste overtreeders herbergen (2,0 procent in 2013). In de gemeenten met meer dan 100.000 inwoners - waar voorheen altijd meer overtredingen werden geconstateerd - is het percentage gedaald van 2,6 procent in 2011 naar 1,8 procent in 2013. Ook in de middelgrote gemeenten is sprake van een daling, van 2,3 naar 2,0 procent. In gemeenten van minder dan 50.000 inwoners bleef het percentage overtreeders in 2013 stabiel op 1,6 procent.

Tabel 2.8
Overtreders (%) naar
gemeentegrootte (2002-
2013)

	2002	2006	2010	2011	2013
< 50.000 inwoners	3,4	2,9	2,7	1,6	1,6
50.000 - 100.000 inwoners	3,9	2,6	2,3	2,3	2,0
> 100.000 inwoners	4,9	3,3	2,3	2,6	1,8

2.9

Ontwikkelingen van alleenrijders en samenrijders

Sinds meetjaar 2008 wordt van de bestuurders geregistreerd of zij alleen in de auto rijden of passagiers met zich mee hebben. Op basis van het aantal inzittenden (inclusief bestuurder) wordt bepaald of een bestuurder een alleenrijder of een samenrijder is. Hierbij wordt een maximum van 7 inzittenden gehanteerd.

In alle meetjaren is het aandeel samenrijders hoger dan het aandeel alleenrijders. In 2013 rijdt 43,9 procent van de bestuurders alleen en heeft 56,1 procent één of meer passagiers bij zich. Tussen 2011 en 2013 is het percentage samenrijders licht afgenomen, maar ten opzichte van 2008 en 2010 is het aandeel samenrijders wel hoger.

Tabel 2.9
Verdeling (%) alleenrijders
en samenrijders (2008-
2013)

	2008	2010	2011	2013
Alleenrijders	44,7	44,7	42,9	43,9
Samenrijders	55,3	55,3	57,1	56,1

In 2013 zijn alleenrijders vaker in overtreding dan samenrijders. Ook in de andere jaren is het aandeel bestuurders met een promillage van 0,5 of hoger onder alleenrijders groter dan onder samenrijders. Het verschil is in 2013 wel kleiner dan in 2010 en 2011.

Tabel 2.10
Overtredingen (%) door
alleenrijders en
samenrijders (2008-2013)

	2008	2010	2011	2013
Alleenrijders	2,7	2,5	2,6	2,0
Samenrijders	2,2	1,8	1,8	1,5

3 Ontwikkeling beginnende en ervaren bestuurders

3.1 Inleiding

In dit hoofdstuk staat het onderscheid tussen de groep beginnende en de groep ervaren bestuurders centraal. De resultaten uit dit hoofdstuk zijn niet vergelijkbaar met de resultaten uit hoofdstuk 2. In hoofdstuk 2 is een bestuurder als overtreder aangemerkt als zijn of haar BAG op 0,5 promille of hoger lag, ongeacht of het om een beginnende of een ervaren bestuurder ging. In dit hoofdstuk wordt onderscheid gemaakt tussen deze twee 'typen' bestuurders, te beginnen met een toelichting op dit onderscheid in de paragraaf 3.2.

3.2

Verlaging van de alcohollimiet

Per 1 januari 2006 is een wetsvoorstel aangenomen waarbij het wettelijk toegestane alcoholpromillage voor beginnende bestuurders is verlaagd van 0,5 naar 0,2 promille. Onderzoek heeft aangetoond dat beginnende bestuurders relatief vaak betrokken zijn bij alcoholongevallen dan de meer ervaren bestuurders. Een beginnend bestuurder heeft korter dan vijf jaar de beschikking over een rijbewijs. Een verklaring voor de hogere betrokkenheid van beginnende bestuurders bij alcoholongevallen is volgens het SWOV (Stichting Wetenschappelijk Onderzoek Verkeersveiligheid) het gebrek aan ervaring als bestuurder (ook in nuchtere toestand). Een tweede verklaring is de heftiger reactie van jongeren (de grootste groep beginnende bestuurders) op alcohol dan ouderen. De kans op een ongeval neemt voor beginnende bestuurders bij een promillage tussen de 0,2 en 0,5 duidelijk toe.

Sinds de wetwijziging zijn de resultaten uit het onderzoek van 2008, 2010 en 2011 uitgesplitst naar beginnende en ervaren bestuurders. In dit hoofdstuk wordt deze reeks aangevuld met de cijfers uit 2013.

3.3

Ontwikkelingen vanaf 2008

In 2013 is 2,5 procent van de beginnende bestuurders in overtreding. Dit is een daling van 1,1 procentpunt ten opzichte van 2011. Als je naar de grens van ervaren bestuurders kijkt (0,5 promille) is 1,9 procent van de ervaren bestuurders in overtreding, bij deze grens zou 1,0 procent van de beginnende bestuurders in overtreding zijn. Omdat de grens voor beginnende bestuurders bij 0,2 promille ligt is in deze groep echter 2,5 procent in overtreding. Beide groepen laten een daling ten opzichten van de voorgaande jaren zien.

Tabel 3.1
Beginnende en
ervaren bestuurders
(%) naar
promillageklasse
(2008 – 2013)

Promillageklasse	Beginnende bestuurder				Ervaren bestuurder			
	2008	2010	2011	2013	2008	2010	2011	2013
Minder dan 0,2‰	95,2	95,6	96,5	97,5	92,7	93,3	93,9	94,3
Tussen 0,2 en 0,5‰	2,1	2,3	2,1	1,5	4,4	4,2	3,9	3,8
Tussen 0,5 en 0,8‰	1,2	0,9	0,7	0,6	1,4	1,3	1,2	1,1
Tussen 0,8 en 1,3‰	1,0	0,8	0,6	0,3	1,0	0,8	0,7	0,6
Meer dan 1,3‰	0,4	0,5	0,2	0,1	0,5	0,3	0,3	0,2
Meer dan 0,2‰	4,8	4,5	3,6	2,5	7,3	6,6	6,1	5,7
Meer dan 0,5‰	2,7	2,2	1,5	1,0	2,9	2,4	2,2	1,9

3.4

Ontwikkelingen naar hoofdregio en provincie

Tabel 3.2 presenteert het percentage overtreeders onder beginnende en ervaren bestuurders naar regio en provincie. In 2013 zijn in Zeeland (4,7 procent) en Noord-Brabant (3,5 procent) de meeste overtredingen onder beginnende bestuurders geconstateerd. In beide provincies is dit percentage wel gedaald ten opzichte van 2011. Dit geldt voor vrijwel alle provincies, met uitzondering van de provincie Drenthe, waar het percentage beginnende bestuurders dat in overtreding is, is toegenomen van 2,0 naar 2,2 procent. De dalingen van de overtredingspercentages zijn het meest opvallend in Overijssel, Zuid-Holland en Limburg.

Ook onder ervaren bestuurders is in Zeeland (3,1 procent in 2013) het overtredingspercentage het hoogst, gevolgd door Noord-Holland (2,5 procent). In Zeeland was in 2010 nog 1,8 procent van de ervaren bestuurders in overtreding. Naar hoofdregio valt op dat Noord-Nederland nog steeds het laagste overtredingspercentage heeft, maar dat dit tegelijkertijd de enige regio is waar het is gestegen (van 1,2 naar 1,4 procent). Dit komt door de stijgingen in de provincies Groningen en Drenthe, in Friesland is juist sprake van een daling.

Tabel 3.2
Overtreders
beginnende en
ervaren bestuurders
(%) naar hoofdregio
en provincie (2008 -
2013)

Regio	Beginnende bestuurder				Ervaren bestuurder			
	2008	2010	2011	2013	2008	2010	2011	2013
<i>Noord-Nederland</i>								
Groningen	2,6	3,1	1,1	1,4	1,6	0,4	0,7	1,4
Friesland	4,8	3,7	3,1	1,6	2,3	1,3	2,0	1,2
Drenthe	2,5	2,1	2,0	2,2	1,4	1,2	0,8	1,5
Totaal Noord-Nederland	3,4	3,0	2,2	1,8	1,8	0,8	1,2	1,4
<i>Oost-Nederland</i>								
Overijssel	2,0	2,5	3,7	2,1	1,7	2,0	1,8	1,5
Flevoland	3,4	2,3	3,2	2,6	2,0	2,1	1,6	2,1
Gelderland	3,0	2,4	3,0	2,6	1,6	1,8	2,0	1,4
Totaal Oost-Nederland	2,9	2,5	3,4	2,5	1,7	1,9	1,9	1,5
<i>West-Nederland</i>								
Utrecht	6,0	4,7	4,0	3,0	2,3	2,2	1,9	2,4
Noord-Holland	6,5	4,8	2,8	1,5	3,7	3,7	3,0	2,5
Zuid-Holland	5,1	6,5	4,1	2,3	3,8	3,7	2,0	1,5
Zeeland	4,1	4,4	5,4	4,7	3,5	1,8	2,0	3,1
Totaal West-Nederland	5,7	5,7	4,1	2,3	3,5	3,4	2,3	2,0
<i>Zuid-Nederland</i>								
Noord-Brabant	4,8	4,8	4,1	3,5	3,6	1,6	2,9	2,4
Limburg	6,8	3,7	4,1	2,4	2,8	1,9	2,1	1,5
Totaal Zuid-Nederland	5,4	4,5	4,1	3,1	3,3	1,8	2,7	2,1
Totaal Nederland	4,8	4,4	3,6	2,5	2,9	2,5	2,2	1,9

- 3.5 Ontwikkelingen naar politieregio
Een zinvolle vergelijking van het aandeel overtredders per politieregio uitgesplitst naar beginnende en ervaren bestuurders is vanwege te kleine aantallen overtredders niet mogelijk.
- 3.6 Ontwikkelingen naar geslacht en leeftijd
Het aantal beginnende bestuurders vanaf 25 jaar is relatief klein. Om die reden zijn de aparte leeftijdscategorieën (zie ook tabel 2.4) samengevoegd tot één categorie van beginnende bestuurders van 25 jaar en ouder.

Beginnende bestuurders

Voor de beginnende bestuurders (in overtreding vanaf 0,2 promille) geldt dat mannen vaker in overtreding zijn dan vrouwen. In 2013 gaat het om respectievelijk 3,0 en 1,4 procent. Onder zowel de mannelijke als vrouwelijke beginnende bestuurders is het aandeel overtredders de afgelopen jaren afgenomen. De mannelijke beginnende bestuurders vanaf 25 jaar zijn in 2013 het vaakst in overtreding (6,0 procent), hiermee is dit percentage na de stijging in 2011 weer terug op het niveau van 2010. Ook onder vrouwelijke bestuurders is het overtredingspercentage het hoogst onder bestuurders van 25 jaar en ouder: dit komt uit op 3,3 procent, een daling ten opzichte van 2011.

Ervaren bestuurders

Ook bij de ervaren bestuurders zijn mannen (2,2 procent in 2013) vaker in overtreding dan vrouwen (1,2 procent). In beide gevallen daalt het percentage overtredders ten opzichte van 2011. Zowel onder mannen als vrouwen zijn ervaren bestuurders tussen de 25 en 34 jaar het vaakst in overtreding (2,6 procent onder de mannen, 1,3 procent onder de vrouwen). Onder de oudere leeftijdsgroepen daalt zowel onder mannen als vrouwen het percentage overtredders in 2013 verder door.

Tabel 3.3
Overtredden
beginnende en
ervaren bestuurders
(%) naar leeftijd en
geslacht (2008 -
2013)

	Leeftijd	Man				Vrouw				Totaal			
		2008	2010	2011	2013	2008	2010	2011	2013	2008	2010	2011	2013
Beginnend	18 - 24	5,0	4,9	3,9	2,5	2,0	2,3	1,6	1,2	4,1	4,1	3,1	2,1
	25 e.o.	8,3	6,2	6,6	6,0	5,3	5,4	4,0	3,3	7,5	5,9	5,7	5,0
	totaal	5,6	5,1	4,4	3,0	2,7	2,9	1,8	1,4	4,7	4,4	3,5	2,5
Ervaren	18 - 24	1,9	2,0	2,5	2,1	0,7	0,0	1,1	0,7	1,6	1,5	2,1	1,7
	25 - 34	3,6	2,8	2,5	2,6	1,4	1,4	1,5	1,3	2,8	2,3	2,2	2,2
	35 - 49	3,9	3,6	2,8	2,4	1,9	2,1	1,8	1,2	3,2	3,1	2,5	2,0
	50 e.o.	3,1	2,3	2,1	1,7	1,8	1,3	1,2	1,0	2,7	2,0	1,8	1,5
	totaal	3,5	2,9	2,5	2,2	1,7	1,6	1,5	1,2	2,9	2,5	2,2	1,9

3.7 Ontwikkelingen naar dag en tijd

Tabel 3.4 laat de resultaten van beginnende en ervaren bestuurders naar dag en tijdstip zien. Beginnende bestuurders zijn in 2013 vaker op zaterdag in overtreding (2,6 procent), dan op vrijdag (2,2 procent). Onder ervaren bestuurders is dit andersom, zij zijn op vrijdag iets vaker in overtreding dan op zaterdag (2,0 en 1,8 procent). Onder beide groepen is te zien dat men vooral tussen 2.00 en 4.00 in overtreding is. Onder de beginnende bestuurders nemen deze percentages op beide dagen wel fors af. Zo was op zaterdag in 2011 6,5 procent van de beginnende bestuurders tussen 2.00 en 4.00 in overtreding, in 2013 is dit gedaald naar 4,4 procent.

Onder ervaren bestuurders is in 2013 op vrijdag tussen 2.00 en 4.00 4,8 procent in overtreding, nagenoeg gelijk aan 2011 (4,9 procent). Op zaterdag stijgt in 2013 het overtredingspercentage van ervaren bestuurders tussen 2.00 en 4.00: van 3,6 naar 3,7 procent.

Tabel 3.4
Overtreders beginnende en
ervaren bestuurders (%)
naar dag en tijd (2008 -
2013)

Dag	Tijd	Beginnende				Ervaren			
		2008	2010	2011	2013	2008	2010	2011	2013
Vrijdag	22.00 - 00.00 uur	2,7	4,1	2,7	1,8	2,0	2,2	1,3	1,5
	00.00 - 02.00 uur	5,4	6,8	3,9	2,4	3,6	2,7	3,0	2,0
	02.00 - 04.00 uur	11,3	9,6	4,7	3,5	6,8	6,0	4,9	4,8
	Totaal	5,4	5,7	3,5	2,2	3,2	2,8	2,4	2,0
Zaterdag	22.00 - 00.00 uur	2,4	1,5	1,8	1,4	1,6	1,6	1,5	1,4
	00.00 - 02.00 uur	4,1	3,1	4,2	3,2	3,0	2,6	2,2	1,8
	02.00 - 04.00 uur	7,3	5,0	6,5	4,4	4,9	3,8	3,6	3,7
	Totaal	4,2	2,7	3,6	2,6	2,6	2,1	2,0	1,8

3.8 Ontwikkelingen naar herkomst

Tabel 3.5 laat de resultaten van de beginnende en ervaren bestuurders naar herkomst zien. Zowel beginnende als ervaren bestuurders dronken vooral alcohol in een horecagelegenheid, hoewel dit percentage onder beginnende bestuurders sinds 2008 behoorlijk is gedaald: van 60 naar 38 procent. Hier staat tegenover dat beginnende bestuurders vaker bij vrienden, kennissen of familie thuis hebben gedronken, ook in 2013 stijgt dit percentage verder door naar 28 procent.

Ervaren bestuurders dronken dus vaker alcohol in een horecagelegenheid, in 2013 in bijna de helft (47 procent) van de gevallen. Ook onder de ervaren bestuurders neemt sinds 2008 het aandeel dat bij vrienden, kennissen of familie alcohol heeft gedronken toe, om in 2013 uit te komen op een kwart (26 procent).

Tabel 3.5
Overtreders beginnende en
ervaren bestuurders (%)
naar herkomst (2008 -
2013)

	Beginnende				Ervaren			
	2008	2010	2011	2013	2008	2010	2011	2013
In café, bar, restaurant of disco	60	50	44	38	55	48	52	47
In sportkantine of clubhuis	4	6	4	6	8	7	6	9
Bij vrienden, kennissen of familie	17	21	25	28	17	20	22	26
Op het werk	4	6	10	8	5	7	8	7
Thuis	11	12	8	11	10	11	10	8
Elders	3	5	8	9	6	7	3	3

3.9 Ontwikkelingen naar gemeentegrootte

Tabel 3.6 laat de overtredingspercentages van beginnende en ervaren bestuurders naar gemeentegrootte zien.

Bij beginnende bestuurders is in 2013 het overtredingspercentage naar gemeentegrootte in de grootste en de middelste groep gelijk: 2,5 procent. Met name in de gemeenten van meer dan 100.000 inwoners betekent dit een behoorlijke daling: van 4,0 naar 2,5 procent. Ervaren bestuurders zijn het vaakst in overtreding in middelgrote gemeenten (2,1 procent), hoewel het verschil met de grootste gemeenten klein is (1,9 procent). Ook hier geldt dat in beide gevallen het overtredingspercentage ten opzichte van 2011 is gedaald.

Tabel 3.6
Overtreders beginnende en ervaren bestuurders (%) naar gemeentegrootte (2008 - 2013)

	Beginnende				Ervaren			
	2008	2010	2011	2013	2008	2010	2011	2013
Minder dan 50.000 inwoners	5,4	4,5	2,9	2,4	2,8	2,7	1,7	1,7
50.000 tot 100.000 inwoners	3,7	4,1	4,0	2,5	2,6	2,2	2,5	2,1
Meer dan 100.000 inwoners	5,0	4,5	4,0	2,5	3,2	2,4	2,6	1,9
Totaal	4,8	4,4	3,5	2,4	2,9	2,5	2,2	1,9

3.10 Ontwikkelingen van alleenrijders en samenrijders

Onder beginnende bestuurders bedraagt het aandeel samenrijders circa 60 procent. Dit aandeel is onder de ervaren bestuurders lager. Wel zien we bij alle bestuurders dat in alle meetjaren de samenrijders in de meerderheid zijn.

Tabel 3.7
Beginnende en ervaren bestuurders (%) naar alleenrijders en samenrijders (2008-2013)

	Beginnende				Ervaren			
	2008	2010	2011	2013	2008	2010	2011	2013
Alleenrijders	40,0	39,5	39,7	40,2	46,1	46,1	43,7	44,8
Samenrijder	60,0	60,5	60,3	59,8	53,9	53,9	56,3	55,2

Beginnende bestuurders die alleen rijden zijn in 2013, maar ook in de voorgaande meetjaren vaker in overtreding dan samen rijdende beginnende bestuurders. Bij ervaren bestuurders is hetzelfde te zien. Het verschil tussen in overtreding zijnde alleenrijders en samenrijders wordt door de jaren heen wel kleiner, onder zowel beginnende als ervaren bestuurders.

Tabel 3.8
Overtreders beginnende en ervaren bestuurders (%) naar alleenrijders en samenrijders (2008-2013).

	Beginnende				Ervaren			
	2008	2010	2011	2013	2008	2010	2011	2013
Alleenrijders	5,0	5,4	4,7	2,7	2,6	2,3	2,6	2,1
Samenrijder	3,9	3,2	2,8	2,3	2,2	1,9	1,8	1,6

4 Alcohol en verkeer

4.1 Inleiding

Dit hoofdstuk bespreekt het effect van alcohol op de mens en het effect op de verkeersveiligheid.

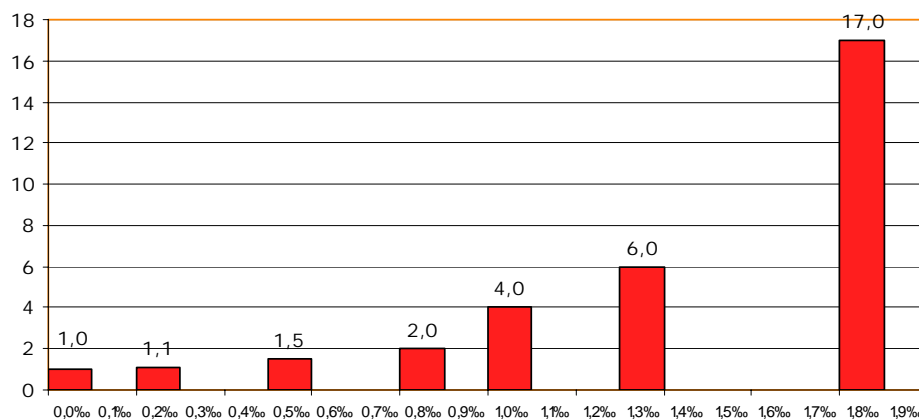
4.2 Effect van alcohol

Alcohol heeft een verdovend effect op de hersenen. Remmingen vallen weg, het concentratievermogen en het geheugen verminderen. De zelfoverschatting van het eigen kunnen neemt toe, terwijl risico's onderschat worden.

Ook het rijgedrag wordt beïnvloed. Een bestuurder onder invloed van alcohol is verminderd in staat om de stuurtaak goed uit te voeren, en gaat meer slingeren. Ook de reactietijd neemt toe. Het gebruik van alcohol in het verkeer zorgt voor een grotere kans op ongevallen, al vanaf 1 á 2 glazen alcohol.

Figuur 4.1 presenteert de ontwikkeling van de relatieve ongevalkans bij een toenemende BAG-waarde. De Nederlandse en Europese wetgeving met betrekking tot het rijden onder invloed is vastgesteld op grond van deze 'Borkenstein-curve' uit 1974. Een bestuurder met een promillage van 0,8 heeft een twee keer grotere kans op een ongeval dan een bestuurder die geen alcohol nuttigt. Voor een 'zware drinker' (vanaf 1,3 promille) is de relatieve ongevalkans 6 maal zo groot als voor iemand die niets heeft gedronken. De relatieve ongevalkans neemt ook steeds sneller toe. Behalve op de ongevalkans (figuur 2.1), kan alcoholgebruik ook effect hebben op de ernst van het letsel. Autobestuurders met meer dan 1,5 promille alcohol in hun bloed hebben bij een verkeersongeval tot ongeveer 200 maal zoveel kans om het leven te komen dan nuchtere bestuurders (Borkenstein e.a., 1974).

Figuur 4.1
 Relatieve ongevalkans
 afgezet tegen BAG-waarde
 (in promillages)

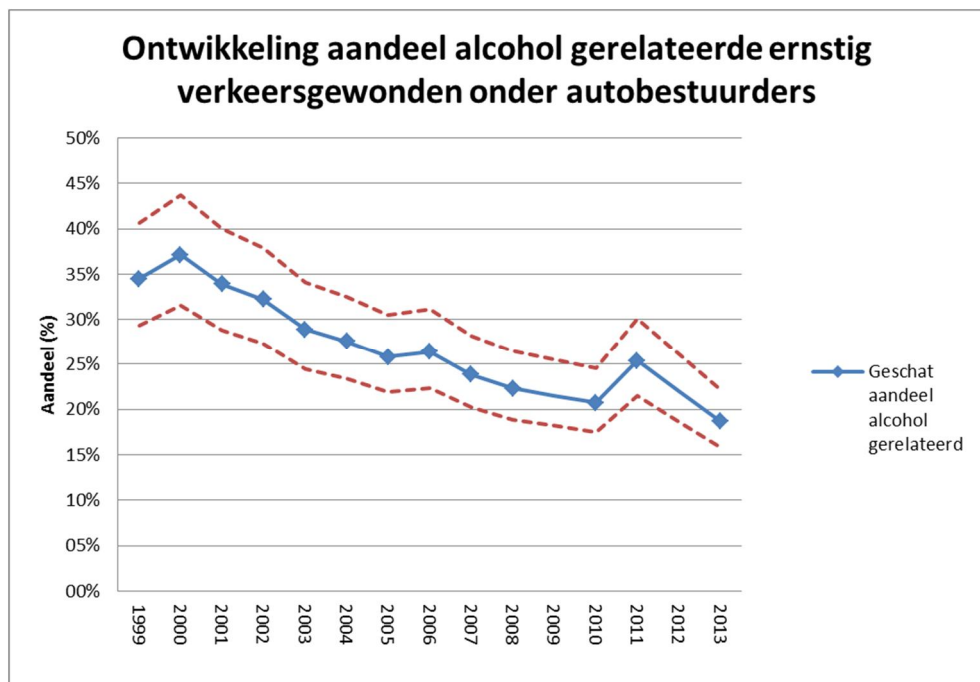


Bron: Borkenstein e.a. (1974) in Rijden onder invloed in Nederland (1999-2008), DVS

4.3 Alcohol en verkeersveiligheid

Hoeveel doden en gewonden er door alcohol in het verkeer exact vallen is onbekend. De Stichting Wetenschappelijk Onderzoek Verkeersveiligheid (SWOV) heeft in 2011 op basis van de resultaten van Europees onderzoeksprogramma (DRUID) een rekenmethode ontwikkeld waarmee (aan de hand van de verdeling van bestuurders naar promillageklassen) kan worden geschat welk deel van ernstig verkeersgewonden gerelateerd kan worden aan autobestuurders die onder invloed waren van alcohol. Dit aandeel moet worden geschat omdat in Nederland niet alle alcohol gerelateerde ongevallen worden geregistreerd. Ook kent Nederland geen post mortem onderzoek, waardoor het niet mogelijk is om een exact aantal verkeersdoden dat gerelateerd is aan alcohol vast te stellen. Figuur 4.2 geeft een overzicht van de ontwikkeling van het aandeel ernstig gewonde automobilisten gerelateerd aan alcohol.

Figuur 4.2
Aandeel alcohol
gerelateerde ernstig
verkeersgewonden (1999-
2013)



Het geschatte aandeel ernstig gewonden gerelateerd aan alcoholgebruik in het verkeer ligt in 2013 met 19% (met een betrouwbaarheidsinterval van 16% tot 22%) een stuk lager dan in 2011 (25% met een betrouwbaarheid van 21% tot 30%).

De ontwikkeling van het alcoholgebruik zoals die in dit ROI onderzoek wordt omschreven, wordt beïnvloed door verschillende factoren. Onder deze factoren vallen bijvoorbeeld veranderingen in de handhavingsinspanning van de politie, veranderingen in beleid, zoals de invoering van het alcoholslotprogramma en veranderingen in de inspanningen op het gebied van massamedia campagnes.

Daarnaast kunnen ook veranderingen op het gebied van social media en veranderingen in de sluitingstijden van horecagelegenheden een rol spelen bij de waargenomen ontwikkeling.

Aanbevelingen voor vervolgonderzoek

Deze laatste twee factoren zijn met name van invloed op de pakkans van autobestuurders die te veel alcohol hebben gedronken. Door de toename van het gebruik van social media raken de locaties van alcoholcontroles sneller bekend waardoor het voor alcoholgebruikers gemakkelijker wordt om controles te omzeilen.

Daarnaast kan het zo zijn dat er in de loop der jaren een verschuiving heeft plaatsgevonden van de tijden waarop automobilisten onder invloed van alcohol aan het verkeer deelnemen naar tijden die buiten de vaste meettijden van het ROI onderzoek liggen (22.00-04.00). Als gevolg hiervan zou het werkelijke aandeel alcohol gerelateerde slachtoffers dus hoger kunnen liggen dan de uitkomst van de schatting doet vermoeden.

Om in de toekomst meer inzicht te krijgen in het mogelijke effect van een verschuiving van rijden onder invloed naar latere uren van de nacht, is het goed om in het kader van het ROI onderzoek ook metingen na 04.00 's nachts uit te voeren. Daarnaast zouden de controles in het ROI onderzoek flexibeler moeten zijn en niet te lang op dezelfde locatie moeten blijven staan. Hierdoor vermindert de voorspelbaarheid en kan de selectieve pakkans (de pakkans voor mensen die daadwerkelijk te veel hebben gedronken) vergroot worden.

Zowel de uitbreiding van een deel van de meettijden na 04.00 uur, als de verlaging van de voorspelbaarheid van de meetlocaties kunnen in de toekomst een bijdrage leveren aan een verbeterd inzicht in het aandeel alcoholovertreeders in het verkeer.

Bijlage A Onderzoeksverantwoording

A1 Doel van het onderzoek

Het doel van dit onderzoek is het inzichtelijk maken van de ontwikkelingen in het gebruik van alcohol door bestuurders van motorvoertuigen (auto, motor, vrachtwagen) in weekendnachten. Hiertoe zijn in 2013 metingen verricht tijdens alcoholcontroles door de politie, verdeeld over heel Nederland.

De resultaten van dit onderzoek worden gebruikt voor de ontwikkeling van beleid en activiteiten en interventies op zowel regionaal als landelijk niveau. Op basis van statistische analyses zijn relaties gelegd tussen alcoholgebruik en persoons- en locatiekenmerken (leeftijd, geslacht, gemeentegrootte etc.), en zijn zodoende de belangrijkste (trendmatige) ontwikkelingen van het alcoholgebruik in kaart gebracht.

A2 Onderzoeksopzet

Van maart tot en met juni 2013 en van september 2013 tot en met februari 2014 zijn metingen uitgevoerd tijdens alcoholcontroles in elk van de 25 politieregio's in Nederland². De controles in januari en februari 2014 betroffen controles die eerder geen doorgang konden vinden en alsnog zijn ingehaald.

Voor een optimale spreiding is het de bedoeling dat in alle 25 politieregio's minimaal twee controles worden gehouden, waarvan één op vrijdag en één op zaterdag. Het aantal controles per regio hangt af van de grootte van het gebied. In 2013 zijn in totaal 54 metingen verricht (2011: 56).

Aan één controle nemen 10 tot 20 agenten van een bepaald district in een bepaalde politieregio deel. Per avond worden 4 tot 6 locaties bezocht gedurende 45 tot 90 minuten. De locaties van de metingen zijn vooraf vastgesteld. Ook in 2013 is getracht hier zoveel mogelijk aan vast te houden. Echter, bij gewijzigde verkeerssituaties of veranderingen in het verkeersaanbod is er in sommige gevallen besloten om soortgelijke locaties te bezoeken, of locaties in een andere volgorde te bezoeken.

De cijfers over 2011 zijn met terugwerkende kracht aangepast. Bij het opstellen van de rapportage in 2012 zijn cijfers herhaaldelijk en zorgvuldig gecontroleerd door diverse partijen. Desondanks is destijds een aantal waarnemingen ten onrechte als 'missing value' in het databestand opgenomen. Dit waren echter werkelijke resultaten van blazers met een promillage van 0,0. Het aantal waarnemingen blijkt dus hoger en bovendien is een groter aandeel nuchtere bestuurders geconstateerd. In overleg met WV is besloten deze waarnemingen te corrigeren en alsnog als 0,0 op te nemen in het eindbestand.

Deze wijzigingen hebben effect op het totaalcijfer. In de nieuwe berekening is het percentage overtreeders in 2011 2,1 procent. In de rapportage van 2011, met de oude berekening was het resultaat 2,4 procent overtreeders. De resultaten (van 2011) zoals opgenomen in voorliggende rapportage zijn juist.

² In 2013 zijn de 25 politieregio's samen gegaan in 10 regionale eenheden. In dit onderzoek wordt i.v.m. vergelijkbaarheid de oude regio-indeling nog gehanteerd.

Steekproef

De steekproef bestaat uit alle bestuurders die in de nacht van vrijdag op zaterdag en zaterdag op zondag aan het verkeer deelnemen. Het grootste gedeelte van de metingen vindt plaats tussen 22.00 en 4.00 uur, maar sommige controles zijn eerder van start gegaan en/of later geëindigd. Alle bestuurders die worden staande gehouden zijn verplicht een ademtest af te laten nemen.

De ademtest op straat is een voorselectie. Een ervaren bestuurder die 0,75 promille of meer blaast moet - met een tussenpoos van minimaal 20 minuten - een meting aan het ademanalyseapparaat laten uitvoeren. Tijdens de controles in 2013 was in de meeste gevallen deze apparatuur aanwezig in een zogeheten 'alcohol-bus'. In de andere gevallen werden de bestuurders meegenomen naar het politiebureau. Bij een uitslag van 0,5 promille of meer bij de tweede test werd een proces-verbaal opgemaakt of werden andere maatregelen genomen.

Voor beginnende bestuurders (bestuurders met het rijbewijs minder dan 5 jaar in het bezit) werd bij de ademtest op straat een maximum toegestane limiet van 0,4 promille gehanteerd. Na de ademanalyse in de alcohol-bus of op het politiebureau werd een bestuurder aangehouden bij een uitslag van 0,2 promille of hoger.

Door de jaren heen is een minimum aantal van 20.000 staandehoudingen nagestreefd, een aantal dat voldoende hoog is om een representatief beeld van het Rijden onder invloed in Nederland te krijgen. Tabel A1 presenteert een overzicht van het aantal metingen (controllenachten) en staandehoudingen per jaar.

Tabel A1

Totaal aantal metingen en staandehoudingen (1999 - 2013)

Jaar	Aantal metingen	Aantal staandehoudingen
1999	64	27.647
2000	56	27.724
2001	62	27.934
2002	58	30.199
2003	58	28.692
2004	63	31.647
2005	66	29.565
2006	71	29.725
2007	62	28.817
2008	64	26.367
2010	59	24.185
2011	56	25.501
2013	55	26.931

Vervallen controles

In 2013 gold de principe afspraak dat er maximaal 56 metingen worden verricht. Dit maximum is op één controle na gehaald. In sommige gevallen was het in zijn geheel niet mogelijk een controle in te plannen (bijvoorbeeld vanwege capaciteitsgebrek). In andere gevallen waren de afspraken ingepland, maar werden deze op een later moment alsnog geannuleerd door de politie, omdat er zich bijvoorbeeld wijzigingen hadden voorgedaan in de planning, het personeel of vanwege slechte weersomstandigheden. In alle gevallen is geprobeerd een nieuwe afspraak in te plannen, maar dit is niet altijd gelukt. Hiervan is de opdrachtgever steeds op de hoogte gesteld.

Werkzaamheden voor, tijdens en na de alcoholcontroles

In overleg tussen I&O Research en de politieregio's zijn afspraken gemaakt over het organiseren van alcoholcontroles. Soms werden controles speciaal georganiseerd, in andere gevallen werd door I&O Research aangesloten bij een al geplande controle.

Per controle waren steeds één coördinator en vier interviewers van I&O Research aanwezig. Zo'n twee weken voor de alcoholcontrole werd door de coördinator contact gezocht met de politie om concrete afspraken te maken rondom tijden, verzamelen, locaties et cetera. Per mail werden deze afspraken bevestigd en werden ingeplande interviewers ook verder op de hoogte gebracht.

Op de avond van de alcoholcontrole werd gestart met een kennismaking en briefing op het politiebureau, waarna gezamenlijk naar de eerste locatie werd gereden. Op elke locatie werden door de politie alle bestuurders staande gehouden voor de ademtest. Vervolgens stelden medewerkers van I&O Research een aantal vragen aan de bestuurder en noteerden vervolgens de volgende gegevens op het registratieformulier (zie bijlage E):

- voertuig (auto, motor, vrachtwagen)
- geslacht
- aantal inzittenden
- leeftijd
- uitslag van de ademtest op straat in promillages
- beginnersrijbewijs (ja of nee)
- plek waar alcohol gedronken is (wanneer het promillage > 0,0).

Van bestuurders die werden meegenomen naar de alcohol-bus of het politiebureau voor een ademanalysetest, werden de geboortedatum en het tijdstip van de ademtest op straat genoteerd.

Alcoholtester

De metingen zijn verricht met ademtesters van het merk Dräger, met het type Alcotest 7510. De apparaten werden zo ingesteld dat zij numerieke waarden met twee decimalen presenteerden, het daadwerkelijk gemeten alcoholpromillage. De werking van het apparaat is hetzelfde als wanneer gewerkt wordt met de gebruikelijke indeling P (passeren), A (alert), P/A (alert voor beginnend bestuurder) en F (fail). Door het Nederlands Forensisch Instituut (NFI) is een verklaring afgegeven dat tijdens deze alcoholcontroles de apparaten met numerieke aflezing gebruikt konden worden. Deze ontheffing werd steeds bijgesloten bij elk proces-verbaal dat werd opgemaakt.

Dataverwerking

In 2013 is dezelfde methode voor dataverwerking gehanteerd als in 2011 en de jaren ervoor: alle gegevens zijn vanaf de registratieformulieren in SPSS ingevoerd. Vervolgens is dit bestand compleet gemaakt door van controles die in 2013 in zijn geheel niet hebben plaatsgevonden nogmaals de gegevens van de vorige meting (2011) te gebruiken. Vervolgens zijn de gegevens uit 2013 toegevoegd aan de reeks voorgaande jaren en zijn de weegfactoren toegevoegd.

Weging

Als eerste is er een weefactor berekend op het aantal staandehoudingen per regio, gebaseerd op het inwonertal van de betreffende politieregio.

Immers, de ene regio is dichter bevolkt dan de andere regio, terwijl in elke regio wel ongeveer een gelijk aantal staandehoudingen is verricht. De gegevens zijn dus wel representatief voor de afzonderlijke regio's, maar wanneer een landelijk cijfer wordt berekend moeten de dichtbevolkte gebieden wel zwaarder meetellen dan dunbevolkte gebieden. Zodoende zijn de resultaten herwogen naar het inwonertal per politieregio.

In dit onderzoek zijn resultaten gepresenteerd als zijnde die van een gemiddelde weekendnacht. Dit suggereert een evenredige verdeling van staandehoudingen over de vrijdag- en zaterdagnacht. Hiervan is doorgaans geen sprake, waardoor het risico bestaat dat resultaten van nachten waarin meer staandehoudingen zijn verricht overgewaardeerd worden. Zodoende is een weefactor berekend aan de hand van de verdeling van de staandehoudingen naar weekendnacht.

Bijlage B Statistische analyse en tijdreeks

Statistische toetsing

In deze rapportage worden steeds uitkomsten van verschillende jaren met elkaar vergeleken. Verondersteld wordt dat gevonden verschillen niet op toeval berust zijn. Bij een betrouwbaarheidsmarge van 95 procent is de kans op een toevallig verschil kleiner dan 5 procent als:

het percentage in jaar 1 minus de betrouwbaarheidsmarge groter of gelijk is aan het percentage in jaar 2 plus de betrouwbaarheidsmarge,

en als:

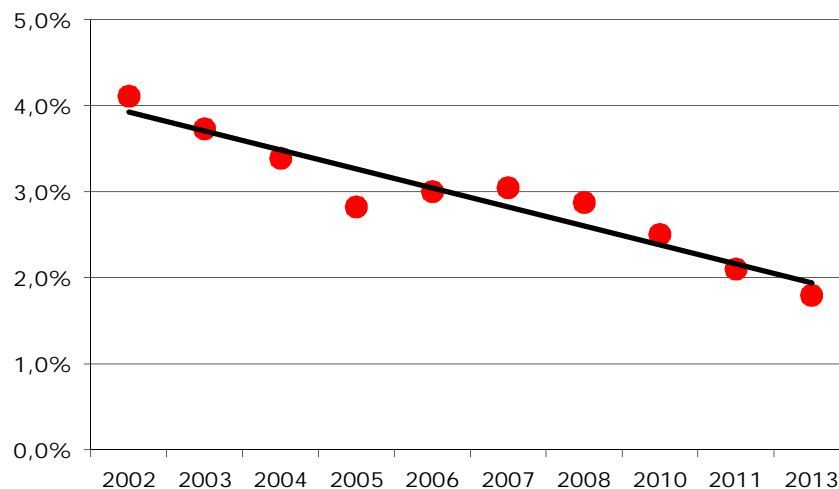
het percentage in jaar 2 minus de betrouwbaarheidsmarge groter of gelijk is aan het percentage in jaar 1 plus de betrouwbaarheidsmarge.

Bij een significant verschil tussen twee jaren kan gezegd worden dat de populatie waaruit de steekproeven afkomstig zijn, van elkaar verschillen. Of een bepaald verschil significant is, hangt ook af van de steekproefgrootte.

Trendanalyse

Een trendanalyse bestudeert de ontwikkeling van het percentage overtreders over meerdere jaren. Figuur B1 bevat het percentage bestuurders tussen 2002 en 2013, en met behulp van lineaire regressie is er een trendlijn getrokken.

Figuur B1
Trendanalyse (2002-2013)



Bijlage C Werkelijk aantal staandhoudingen (S) en aanhoudingen (A)
per politieregio, gebied en tijd in 2013

	22:00-00:00u		00:00-02:00u		02:00-04:00u	
	A	S	A	S	A	S
Groningen						
Uithuizen	3	208	0	32	*	*
Delfzijl en Appingedam	0	0	0	0	0	0
Groningen	5	265	4	152	2	56
Veendam	1	129	2	126	1	60
Friesland						
Harlingen en Franeker	6	248	0	89	0	24
Leeuwarden	1	320	3	130	1	91
Drachten	1	235	0	12	3	31
Dokkum	0	0	0	0	0	0
Drenthe						
Assen	0	0	0	0	0	0
Coevorden	1	186	4	161	1	45
Meppel	0	0	0	0	0	0
Noorderveld en Roden	1	206	2	263	3	46
Emmen	6	265	1	17	4	38
IJsselland						
Zwolle	5	330	5	234	*	*
Steenwijk	0	0	0	0	0	0
Deventer	7	306	1	95	4	80
Ommen	3	158	0	39	*	*
Twente						
Hengelo	1	265	3	87	1	45
Enschede	2	128	0	49	2	34
Flevoland						
Lelystad	3	181	3	87	1	59
Almere	2	252	5	178	4	78
Emmeloord	2	235	1	75	6	68
Noord-oost Gelderland						
Apeldoorn	4	389	2	221	8	170
Borculo en Groenlo	0	0	0	0	0	0
Nunspeet	3	300	0	53	0	35
Gelderland Zuid						
Nijmegen	4	208	6	126	6	129
Zaltbommel	1	176	1	156	3	63
Gelderland Midden						
Arnhem	3	284	5	111	*	*
Ede	4	603	1	20	*	*
Elst	0	0	0	0	0	0
Utrecht						
Woerden en Maarssen	7	337	0	109	7	86

Zeist en Veenendaal	0	0	0	0	0	0
Baarn en Leusden	0	0	0	0	0	0
Utrecht	10	358	3	165	1	60
Noord-Holland Noord						
Alkmaar	4	390	11	143	2	64
Hoorn en Stede Broeck	0	47	0	32	2	17
Kennemerland						
Haarlem	3	368	1	41	*	*
Heemstede	0	0	0	0	0	0
Amsterdam Amstelland						
Amsterdam	2	151	*	*	5	84
Amsterdam-Centrum	4	142	1	109	*	*
Gooi- en Vechtstreek						
Hilversum	7	392	2	78	4	137
Huizen	5	221	4	47	4	61
Haaglanden						
Den Haag	0	230	0	51	4	52
Zoetermeer	4	156	0	49	2	84
Leidschendam	2	155	3	50	3	49
Delft	0	0	0	0	0	0
Hollands-Midden						
Gouda	5	457	0	78	*	*
Noordwijk	4	91	0	34	3	101
Rotterdam-Rijnmond						
Rotterdam Eilanden	0	0	0	0	0	0
Rotterdam centrum	0	0	0	0	0	0
Zuid-Holland-zuid						
Oud-Beijerland	0	68	0	36	*	*
Dordrecht	3	214	1	118	*	*
Zeeland						
Middelburg	0	135	3	100	5	73
Goes	0	0	0	0	0	0
Terneuzen	6	170	0	94	6	84
Oostburg	7	267	4	55	3	40
Midden-west Brabant						
Breda	0	0	0	0	0	0
Bergen op Zoom	3	71	2	79	1	14
Brabant Zuidoost						
Eindhoven	2	168	1	89	4	170
Best	1	181	4	65	6	61
Helmond	2	150	2	41	3	56
Valkenswaard	3	90	2	122	5	126
Brabant-Noord						
's-Hertogenbosch	3	152	3	100	3	62
Cuijk	1	230	6	312	2	83
Limburg-Noord						
Venlo	0	0	0	0	0	0

Weert	0	0	0	0	0	0
Roermond	1	187	1	238	2	36
Venray	9	523	*	*	*	*
Limburg-Zuid						
Kerkrade	1	224	1	68	2	88
Sittard	10	268	3	49	0	70
Maastricht	4	291	0	31	0	33
Heerlen	0	0	0	0	0	0
Zaanstreek Waterland						
Zaandijk	4	178	0	33	*	*
Purmerend	4	136	2	158	*	*

Bijlage D Overzicht gebieden DVS-alcoholcontroles

Provincie	Politieregio	Gebied	
Groningen	Groningen	Uithuizen	
		Delfzijl en Appingedam	
		Groningen	
		Veendam	
Friesland	Friesland	Harlingen en Franeker	
		Leeuwarden	
		Drachten	
		Dokkum	
Drenthe	Drenthe	Assen	
		Coevorden	
		Meppel	
		Noorderveld en Roden	
		Emmen	
Overijssel	IJsselland	Zwolle	
		Steenwijk	
		Deventer	
		Ommen	
Overijssel	Twente	Hengelo	
		Enschede	
Overijssel	Flevoland	Lelystad	
		Almere	
		Emmeloord	
Gelderland	Noord-Oost-Gelderland	Apeldoorn	
		Borculo en Groenlo	
		Nunspeet	
	Gelderland-Midden	Gelderland-Midden	Arnhem
			Elst
			Ede
	Gelderland-Zuid	Gelderland-Zuid	Nijmegen
			Zaltbommel
Utrecht	Utrecht	Woerden en Maarssen	
		Zeist en Veenendaal	
		Baarn en Leusden	
		Utrecht	

Provincie	Politieregio	Gebied	
Noord-Holland	Noord-Holland-Noord	Alkmaar	
		Hoorn en Stede Broeck	
	Zaanstreek-Waterland	Purmerend	
		Zaandijk	
		Kennemerland	Haarlem
			Heemstede
	Amsterdam-Amstelland	Amsterdam	
		Amsterdam-Centrum	
	Gooi en Vechtstreek	Hilversum	
		Huizen	
Zuid-Holland		Haaglanden	
		Den Haag	
	Zoetermeer		
Zuid-Holland	Hollands-Midden	Leidschendam	
		Delft	
		Gouda	
	Rotterdam-Rijnmond	Noordwijk	
		Rotterdam Eilanden	
	Zuid-Holland-Zuid	Rotterdam	
		Oud-Beijerland	
		Dordrecht	
	Zeeland	Zeeland	
		Middelburg	
Goes			
Terneuzen			
Noord-Brabant	Midden- en West-Brabant	Oostburg	
		Breda	
	Brabant-Noord	Bergen op Zoom	
		s-Hertogenbosch	
		Cuijk	
	Brabant-Zuid-Oost	Eindhoven	
		Best	
		Helmond	
		Valkenswaard	

Provincie	Politieregio	Gebied
Limburg	Limburg-Noord	Venlo
		Weert
		Roermond
		Venray
	Limburg-Zuid	Kerkrade
		Maastricht
		<i>Sittard</i>
		Heerlen

Toelichting op tabel:

Vetgedrukte gebieden zijn in 2013 niet bezocht.

Cursief gedrukte gebieden zijn geen 'officiële' gebieden, maar zijn uit plannings/praktische overwegingen bezocht als alternatief.

Bijlage E Het registratieformulier (voorbeeld)

Politie regio:				Uitg:			
District/plaats:				Datum:			
Locatienummer:							
Tijdstip: <input type="checkbox"/> Vóór 22.00 uur		<input type="checkbox"/> 22.00 – 00.00 uur			<input type="checkbox"/> Ná 04.00 uur		
		<input type="checkbox"/> 00.00 – 02.00 uur					
		<input type="checkbox"/> 02.00 – 04.00 uur					

ALTIJD INVULLEN							INVULLEN BIJ AANHOUDING	
Categorie	Geslacht	Inzittenden	Uitslag	Leertijd	Beginnend/ervaren	Waar gedronken?	Tijdstip	Geboortedatum
Bij auto niets invullen, anders: M = motor V = motor B = brom/snorfiets, scooter	Kruis het juiste geslacht aan	Vul hier het aantal inzittenden in (incl. bestuurder)	Vul hier de uitslag van de blaas-test in (%)	Vul hier de leeftijd van de bestuurder in	Is het rijbewijs langer dan 5 jaar in het bezit? Kruis het juiste antwoord aan	Invullen als resultaat > 0,00 1= café, bar, restau- rant, disco 2= sportkantine, clubhuis 3= vrienden, familie, kennissen 4= op het werk (werk in horeca = 1) 5= thuis 6= elders, name- lijk.....	Vul hier het tijdstip van de blaas-test op straat in	Vul hier de geboortedatum van de bestuur- der in
1	<input type="checkbox"/> m <input type="checkbox"/> v				<input type="checkbox"/> ja <input type="checkbox"/> nee			- -
2	<input type="checkbox"/> m <input type="checkbox"/> v				<input type="checkbox"/> ja <input type="checkbox"/> nee			- -
3	<input type="checkbox"/> m <input type="checkbox"/> v				<input type="checkbox"/> ja <input type="checkbox"/> nee			- -
4	<input type="checkbox"/> m <input type="checkbox"/> v				<input type="checkbox"/> ja <input type="checkbox"/> nee			- -
5	<input type="checkbox"/> m <input type="checkbox"/> v				<input type="checkbox"/> ja <input type="checkbox"/> nee			- -
6	<input type="checkbox"/> m <input type="checkbox"/> v				<input type="checkbox"/> ja <input type="checkbox"/> nee			- -
7	<input type="checkbox"/> m <input type="checkbox"/> v				<input type="checkbox"/> ja <input type="checkbox"/> nee			- -
8	<input type="checkbox"/> m <input type="checkbox"/> v				<input type="checkbox"/> ja <input type="checkbox"/> nee			- -
9	<input type="checkbox"/> m <input type="checkbox"/> v				<input type="checkbox"/> ja <input type="checkbox"/> nee			- -
10	<input type="checkbox"/> m <input type="checkbox"/> v				<input type="checkbox"/> ja <input type="checkbox"/> nee			- -
11	<input type="checkbox"/> m <input type="checkbox"/> v				<input type="checkbox"/> ja <input type="checkbox"/> nee			- -
12	<input type="checkbox"/> m <input type="checkbox"/> v				<input type="checkbox"/> ja <input type="checkbox"/> nee			- -
13	<input type="checkbox"/> m <input type="checkbox"/> v				<input type="checkbox"/> ja <input type="checkbox"/> nee			- -
14	<input type="checkbox"/> m <input type="checkbox"/> v				<input type="checkbox"/> ja <input type="checkbox"/> nee			- -
15	<input type="checkbox"/> m <input type="checkbox"/> v				<input type="checkbox"/> ja <input type="checkbox"/> nee			- -
16	<input type="checkbox"/> m <input type="checkbox"/> v				<input type="checkbox"/> ja <input type="checkbox"/> nee			- -
17	<input type="checkbox"/> m <input type="checkbox"/> v				<input type="checkbox"/> ja <input type="checkbox"/> nee			- -
18	<input type="checkbox"/> m <input type="checkbox"/> v				<input type="checkbox"/> ja <input type="checkbox"/> nee			- -
19	<input type="checkbox"/> m <input type="checkbox"/> v				<input type="checkbox"/> ja <input type="checkbox"/> nee			- -
20	<input type="checkbox"/> m <input type="checkbox"/> v				<input type="checkbox"/> ja <input type="checkbox"/> nee			- -
21	<input type="checkbox"/> m <input type="checkbox"/> v				<input type="checkbox"/> ja <input type="checkbox"/> nee			- -
22	<input type="checkbox"/> m <input type="checkbox"/> v				<input type="checkbox"/> ja <input type="checkbox"/> nee			- -
23	<input type="checkbox"/> m <input type="checkbox"/> v				<input type="checkbox"/> ja <input type="checkbox"/> nee			- -
24	<input type="checkbox"/> m <input type="checkbox"/> v				<input type="checkbox"/> ja <input type="checkbox"/> nee			- -
25	<input type="checkbox"/> m <input type="checkbox"/> v				<input type="checkbox"/> ja <input type="checkbox"/> nee			- -

Bijlage F Overtreders naar regio en provincie

		< 0,2‰	0,2 - 0,5‰	0,5 - 0,8‰	0,8 - 1,3‰	> 1,3‰
Groningen	1999	94,4%	3,4%	1,5%	0,5%	0,3%
	2000	94,5%	3,5%	1,1%	0,5%	0,4%
	2001	94,5%	3,4%	1,4%	0,5%	0,2%
	2002	94,9%	2,8%	1,4%	0,6%	0,3%
	2003	94,8%	3,1%	1,2%	0,6%	0,3%
	2004	95,6%	2,6%	1,1%	0,5%	0,2%
	2005	95,6%	2,9%	1,0%	0,2%	0,3%
	2006	94,8%	3,6%	0,6%	0,4%	0,6%
	2007	96,5%	2,2%	0,8%	0,3%	0,2%
	2008	95,2%	3,1%	0,9%	0,7%	0,1%
	2010	96,7%	2,4%	0,5%	0,3%	
	2011	97,0%	2,3%	0,4%	0,3%	0,1%
	2013	97,3%	1,4%	0,8%	0,2%	0,2%
Friesland	1999	92,3%	4,6%	1,7%	0,8%	0,6%
	2000	92,0%	4,4%	2,0%	0,7%	0,9%
	2001	91,5%	5,0%	2,0%	1,2%	0,3%
	2002	92,3%	5,1%	1,8%	0,6%	0,2%
	2003	91,3%	5,9%	1,4%	0,9%	0,5%
	2004	93,0%	4,6%	1,2%	0,7%	0,5%
	2005	95,2%	3,0%	0,8%	0,7%	0,3%
	2006	93,6%	3,9%	1,4%	0,8%	0,3%
	2007	94,6%	3,8%	1,0%	0,3%	0,2%
	2008	94,7%	3,2%	1,0%	0,4%	0,7%
	2010	95,8%	2,9%	0,5%	0,3%	0,5%
	2011	94,8%	3,4%	0,9%	0,6%	0,3%
	2013	96,5%	2,4%	0,5%	0,2%	0,3%
Drenthe	1999	95,4%	3,0%	1,0%	0,5%	0,1%
	2000	95,0%	3,3%	0,9%	0,6%	0,2%
	2001	96,3%	2,6%	0,8%	0,3%	0,1%
	2002	95,7%	2,7%	0,9%	0,4%	0,3%
	2003	95,9%	2,9%	0,7%	0,3%	0,2%
	2004	96,2%	1,9%	1,2%	0,4%	0,3%
	2005	96,8%	2,1%	0,5%	0,4%	0,2%
	2006	96,5%	2,1%	0,6%	0,4%	0,4%
	2007	96,0%	2,5%	0,6%	0,3%	0,6%
	2008	96,0%	2,7%	0,9%	0,2%	0,2%
	2010	96,3%	2,5%	0,6%	0,1%	0,4%
	2011	96,6%	2,6%	0,5%	0,2%	0,2%
	2013	96,3%	2,1%	0,7%	0,5%	0,4%
Overijssel	1999	93,0%	3,9%	1,7%	1,0%	0,4%
	2000	93,7%	3,7%	1,4%	1,0%	0,2%
	2001	92,5%	4,8%	1,8%	0,7%	0,3%

	2002	92,8%	3,9%	1,8%	1,2%	0,4%
	2003	93,3%	3,9%	1,6%	0,9%	0,4%
	2004	94,3%	3,9%	1,1%	0,2%	0,5%
	2005	95,4%	2,9%	0,8%	0,6%	0,3%
	2006	95,6%	2,7%	0,9%	0,7%	0,1%
	2007	94,3%	2,9%	1,6%	1,0%	0,2%
	2008	95,6%	2,9%	0,6%	0,6%	0,2%
	2010	94,5%	3,5%	0,7%	0,8%	0,4%
	2011	95,1%	2,9%	0,9%	0,8%	0,3%
	2013	94,8%	3,7%	0,9%	0,4%	0,2%
Flevoland	1999	91,8%	3,9%	2,5%	1,0%	0,8%
	2000	92,5%	3,0%	2,8%	1,1%	0,6%
	2001	89,0%	5,8%	3,3%	1,0%	0,9%
	2002	90,6%	4,8%	2,0%	1,7%	0,9%
	2003	92,0%	3,6%	2,5%	1,4%	0,4%
	2004	93,1%	3,8%	1,7%	0,9%	0,5%
	2005	91,1%	5,5%	1,7%	1,0%	0,8%
	2006	95,2%	2,4%	1,2%	0,6%	0,5%
	2007	94,5%	2,8%	1,4%	0,8%	0,5%
	2008	95,5%	2,5%	0,9%	0,6%	0,4%
	2010	95,3%	3,0%	0,8%	0,6%	0,4%
	2011	95,6%	2,8%	0,8%	0,5%	0,3%
	2013	95,6%	2,5%	0,9%	0,7%	0,2%
Gelderland	1999	91,5%	5,0%	1,9%	1,1%	0,5%
	2000	91,6%	4,9%	2,2%	0,9%	0,4%
	2001	92,2%	4,6%	2,1%	0,8%	0,3%
	2002	93,0%	4,2%	1,6%	0,7%	0,5%
	2003	93,3%	3,9%	1,3%	0,9%	0,5%
	2004	93,1%	4,3%	1,3%	0,9%	0,4%
	2005	94,8%	3,3%	0,9%	0,6%	0,4%
	2006	94,1%	3,9%	0,9%	0,8%	0,3%
	2007	95,2%	2,9%	1,0%	0,7%	0,2%
	2008	95,0%	3,3%	0,8%	0,6%	0,3%
	2010	95,1%	3,2%	0,8%	0,6%	0,3%
	2011	95,2%	3,0%	0,8%	0,6%	0,4%
	2013	96,1%	2,5%	0,8%	0,4%	0,1%
Utrecht	1999	90,7%	5,6%	1,9%	1,4%	0,4%
	2000	89,8%	5,6%	2,7%	1,5%	0,4%
	2001	90,6%	5,5%	2,6%	1,0%	0,3%
	2002	92,4%	4,0%	2,3%	1,0%	0,2%
	2003	92,7%	4,1%	1,5%	0,9%	0,8%
	2004	93,1%	4,2%	1,2%	0,7%	0,8%
	2005	93,6%	3,8%	1,5%	0,7%	0,4%
	2006	93,6%	4,2%	1,2%	0,8%	0,2%
	2007	93,8%	3,7%	1,2%	1,0%	0,4%
	2008	93,4%	4,2%	1,5%	0,6%	0,3%
	2010	93,7%	4,2%	1,3%	0,7%	0,2%

	2011	95,4%	2,9%	0,9%	0,6%	0,2%
	2013	94,8%	3,2%	1,4%	0,6%	
Noord-Holland	1999	87,3%	6,8%	3,4%	1,5%	1,0%
	2000	87,5%	7,0%	3,1%	1,6%	0,8%
	2001	88,0%	6,5%	3,0%	1,9%	0,6%
	2002	89,2%	5,9%	2,5%	2,1%	0,4%
	2003	89,3%	6,0%	2,8%	1,3%	0,6%
	2004	91,0%	5,1%	2,1%	1,2%	0,6%
	2005	91,4%	5,4%	1,7%	1,0%	0,5%
	2006	91,4%	5,4%	1,8%	1,2%	0,3%
	2007	91,1%	4,9%	2,0%	1,6%	0,4%
	2008	92,0%	4,3%	1,5%	1,5%	0,7%
	2010	92,5%	3,8%	1,8%	1,1%	0,8%
	2011	92,1%	5,1%	1,3%	1,3%	0,3%
	2013	93,2%	4,6%	1,1%	0,8%	0,3%
Zuid-Holland	1999	88,3%	6,8%	2,4%	1,5%	0,9%
	2000	88,7%	6,0%	3,0%	1,6%	0,7%
	2001	89,2%	5,7%	2,6%	1,6%	0,8%
	2002	89,5%	5,5%	2,9%	1,6%	0,5%
	2003	90,5%	4,7%	2,7%	1,5%	0,5%
	2004	90,1%	5,2%	2,7%	1,5%	0,5%
	2005	90,4%	5,9%	2,0%	1,1%	0,6%
	2006	90,5%	5,0%	2,5%	1,5%	0,4%
	2007	90,9%	4,9%	2,4%	1,6%	0,3%
	2008	91,9%	4,3%	2,0%	1,4%	0,4%
	2010	91,2%	5,1%	2,0%	1,5%	0,3%
	2011	94,4%	3,6%	1,2%	0,6%	0,2%
	2013	95,2%	3,5%	0,9%	0,5%	0,0%
Zeeland	1999	89,5%	5,9%	2,7%	1,2%	0,7%
	2000	91,5%	4,6%	2,3%	0,9%	0,7%
	2001	91,1%	5,5%	2,0%	0,8%	0,7%
	2002	90,8%	5,3%	2,3%	0,9%	0,6%
	2003	92,2%	5,3%	1,3%	0,8%	0,3%
	2004	92,1%	5,4%	1,7%	0,6%	0,2%
	2005	93,8%	4,5%	0,8%	0,3%	0,5%
	2006	92,3%	5,1%	1,1%	0,9%	0,6%
	2007	94,0%	4,3%	1,3%	0,3%	0,1%
	2008	93,1%	3,8%	1,9%	0,8%	0,4%
	2010	94,5%	3,7%	1,0%	0,5%	0,3%
	2011	94,8%	3,1%	1,1%	0,9%	0,2%
	2013	93,4%	3,8%	1,9%	0,7%	0,2%
Noord-Brabant	1999	90,7%	5,2%	1,9%	1,7%	0,5%
	2000	89,2%	6,2%	2,4%	1,6%	0,7%
	2001	91,5%	4,4%	2,0%	1,3%	0,8%
	2002	89,8%	5,1%	2,8%	1,3%	0,9%
	2003	91,5%	4,4%	2,2%	1,3%	0,5%
	2004	91,2%	4,7%	1,9%	1,2%	0,9%

	2005	91,6%	4,5%	1,7%	1,1%	1,1%
	2006	90,5%	5,4%	2,1%	1,4%	0,6%
	2007	91,6%	5,1%	1,6%	1,0%	0,8%
	2008	91,7%	4,9%	1,6%	1,2%	0,7%
	2010	94,8%	3,5%	0,7%	0,5%	0,4%
	2011	93,2%	4,1%	1,5%	0,9%	0,3%
	2013	93,9%	3,6%	1,3%	0,9%	0,3%
Limburg	1999	92,2%	4,1%	2,2%	1,0%	0,4%
	2000	91,5%	4,3%	2,4%	1,4%	0,3%
	2001	92,6%	3,6%	2,1%	1,3%	0,4%
	2002	92,0%	4,2%	2,0%	1,4%	0,5%
	2003	92,8%	3,9%	1,6%	1,0%	0,6%
	2004	94,3%	3,0%	1,6%	0,7%	0,5%
	2005	94,7%	3,3%	1,2%	0,6%	0,3%
	2006	95,2%	3,0%	0,6%	0,7%	0,5%
	2007	95,2%	2,5%	1,3%	0,5%	0,4%
	2008	93,8%	3,4%	1,2%	1,0%	0,6%
	2010	95,4%	2,7%	0,7%	0,9%	0,3%
	2011	95,2%	2,7%	1,1%	0,7%	0,4%
	2013	95,8%	2,7%	0,9%	0,5%	0,1%

Bijlage G Overtreders naar politieregio

		< 0,2‰	0,2 - 0,5‰	0,5 - 0,8‰	0,8 - 1,3‰	> 1,3‰
Groningen	1999	94,4%	3,4%	1,5%	0,5%	0,3%
	2000	94,5%	3,5%	1,1%	0,5%	0,4%
	2001	94,5%	3,4%	1,4%	0,5%	0,2%
	2002	94,9%	2,8%	1,4%	0,6%	0,3%
	2003	94,8%	3,1%	1,2%	0,6%	0,3%
	2004	95,6%	2,6%	1,1%	0,5%	0,2%
	2005	95,6%	2,9%	1,0%	0,2%	0,3%
	2006	94,8%	3,6%	0,6%	0,4%	0,6%
	2007	96,5%	2,2%	0,8%	0,3%	0,2%
	2008	95,2%	3,1%	0,9%	0,7%	0,1%
	2010	96,7%	2,4%	0,6%	0,3%	0,0%
	2011	97,0%	2,3%	0,4%	0,3%	0,1%
	2013	97,3%	1,4%	0,8%	0,2%	0,2%
Friesland	1999	92,3%	4,6%	1,7%	0,8%	0,6%
	2000	92,0%	4,4%	2,0%	0,7%	0,9%
	2001	91,5%	5,0%	2,0%	1,2%	0,3%
	2002	92,3%	5,1%	1,8%	0,6%	0,2%
	2003	91,3%	5,9%	1,4%	0,9%	0,5%
	2004	93,0%	4,6%	1,2%	0,7%	0,5%
	2005	95,2%	3,0%	0,8%	0,7%	0,3%
	2006	93,6%	3,9%	1,4%	0,8%	0,3%
	2007	94,6%	3,8%	1,0%	0,3%	0,2%
	2008	94,7%	3,2%	1,0%	0,4%	0,7%
	2010	96,3%	2,8%	0,4%	0,4%	0,2%
	2011	94,8%	3,4%	0,9%	0,6%	0,3%
	2013	96,5%	2,4%	0,5%	0,2%	0,3%
Drenthe	1999	95,4%	3,0%	1,0%	0,5%	0,1%
	2000	95,0%	3,3%	0,9%	0,6%	0,2%
	2001	96,3%	2,6%	0,8%	0,3%	0,1%
	2002	95,7%	2,7%	0,9%	0,4%	0,3%
	2003	95,9%	2,9%	0,7%	0,3%	0,2%
	2004	96,2%	1,9%	1,2%	0,4%	0,3%
	2005	96,8%	2,1%	0,5%	0,4%	0,2%
	2006	96,5%	2,1%	0,6%	0,4%	0,4%
	2007	96,0%	2,5%	0,6%	0,3%	0,6%
	2008	96,0%	2,7%	0,9%	0,2%	0,2%
	2010	96,2%	2,5%	0,6%	0,2%	0,5%
	2011	96,6%	2,6%	0,5%	0,2%	0,2%
	2013	96,3%	2,1%	0,7%	0,5%	0,4%
IJsselland	1999	94,1%	2,8%	1,5%	1,1%	0,4%
	2000	94,9%	3,0%	1,0%	0,8%	0,2%
	2001	92,9%	4,4%	1,9%	0,5%	0,2%
	2002	94,6%	3,4%	0,9%	0,8%	0,3%

	2003	94,8%	3,4%	1,0%	0,4%	0,4%
	2004	95,3%	3,2%	0,7%	0,4%	0,4%
	2005	95,3%	3,5%	0,7%	0,3%	0,2%
	2006	95,0%	3,0%	1,4%	0,5%	0,2%
	2007	95,5%	2,7%	0,8%	0,7%	0,3%
	2008	95,9%	3,0%	0,4%	0,5%	0,2%
	2010	94,2%	4,1%	1,1%	0,3%	0,3%
	2011	95,4%	3,5%	0,5%	0,2%	0,4%
	2013	94,8%	3,6%	1,2%	0,2%	0,2%
Twente	1999	92,0%	4,8%	1,8%	1,0%	0,3%
	2000	92,7%	4,3%	1,7%	1,1%	0,2%
	2001	92,1%	5,0%	1,7%	0,8%	0,4%
	2002	91,5%	4,2%	2,4%	1,5%	0,4%
	2003	92,0%	4,4%	2,0%	1,3%	0,3%
	2004	93,4%	4,5%	1,4%	0,1%	0,6%
	2005	95,5%	2,3%	0,9%	0,9%	0,4%
	2006	96,1%	2,4%	0,6%	0,8%	0,0%
	2007	93,3%	3,0%	2,2%	1,3%	0,2%
	2008	95,3%	2,9%	0,8%	0,8%	0,3%
	2010	95,0%	3,0%	0,3%	1,2%	0,5%
	2011	94,7%	2,4%	1,3%	1,3%	0,3%
	2013	94,9%	3,8%	0,7%	0,5%	0,2%
Noord- en Oost-Gelderland	1999	91,1%	5,5%	1,6%	1,2%	0,5%
	2000	93,1%	3,5%	2,1%	0,8%	0,5%
	2001	92,3%	4,9%	2,1%	0,6%	0,1%
	2002	93,1%	4,3%	1,6%	0,6%	0,4%
	2003	93,1%	3,9%	1,5%	0,8%	0,6%
	2004	94,0%	3,8%	1,1%	1,0%	0,2%
	2005	95,0%	3,6%	0,6%	0,7%	0,2%
	2006	94,1%	3,9%	0,9%	0,8%	0,3%
	2007	94,9%	3,3%	0,8%	0,8%	0,2%
	2008	95,2%	3,2%	0,7%	0,5%	0,3%
	2010	95,5%	3,3%	0,5%	0,5%	0,1%
	2011	97,3%	1,7%	0,8%	0,0%	0,2%
	2013	96,2%	2,8%	0,7%	0,2%	0,1%
Gelderland-Midden	1999	91,5%	5,3%	1,7%	1,1%	0,4%
	2000	90,8%	5,8%	2,2%	0,8%	0,3%
	2001	91,9%	4,3%	2,5%	0,7%	0,6%
	2002	92,5%	4,6%	1,6%	0,6%	0,7%
	2003	92,3%	4,7%	1,3%	1,2%	0,5%
	2004	91,6%	5,2%	1,7%	0,9%	0,6%
	2005	94,3%	3,1%	1,4%	0,7%	0,7%
	2006	94,9%	3,2%	0,9%	0,7%	0,3%
	2007	94,9%	2,9%	1,2%	0,8%	0,2%
	2008	95,0%	3,6%	0,7%	0,7%	0,1%
	2010	94,9%	3,1%	1,0%	0,7%	0,4%
	2011	95,5%	3,0%	1,0%	0,3%	0,2%

	2013	97,1%	1,7%	0,8%	0,3%	0,1%
Gelderland-Zuid	1999	92,4%	3,4%	2,7%	1,1%	0,4%
	2000	90,3%	6,1%	2,2%	1,1%	0,4%
	2001	92,3%	4,7%	1,6%	1,2%	0,2%
	2002	93,6%	3,5%	1,7%	0,8%	0,4%
	2003	95,3%	2,7%	1,0%	0,7%	0,2%
	2004	93,7%	3,8%	1,3%	0,7%	0,5%
	2005	95,2%	3,0%	0,9%	0,4%	0,5%
	2006	93,3%	4,6%	1,1%	0,8%	0,3%
	2007	96,0%	2,3%	0,9%	0,6%	0,1%
	2008	94,7%	3,2%	0,9%	0,7%	0,5%
	2010	95,3%	2,9%	0,8%	0,4%	0,5%
	2011	94,8%	2,6%	1,0%	0,8%	0,8%
	2013	94,8%	3,0%	1,0%	0,9%	0,2%
Utrecht	1999	90,7%	5,6%	1,9%	1,4%	0,4%
	2000	89,8%	5,6%	2,7%	1,5%	0,4%
	2001	90,6%	5,5%	2,6%	1,0%	0,3%
	2002	92,4%	4,0%	2,3%	1,0%	0,2%
	2003	92,7%	4,1%	1,5%	0,9%	0,8%
	2004	93,1%	4,2%	1,2%	0,7%	0,8%
	2005	93,6%	3,8%	1,5%	0,7%	0,4%
	2006	93,6%	4,2%	1,2%	0,8%	0,2%
	2007	93,8%	3,7%	1,2%	1,0%	0,4%
	2008	93,4%	4,2%	1,5%	0,6%	0,3%
	2010	93,8%	4,1%	1,3%	0,7%	0,2%
	2011	95,4%	2,9%	0,9%	0,6%	0,2%
	2013	94,8%	3,2%	1,4%	0,6%	0,0%
Noord-Holland-Noord	1999	88,2%	7,3%	2,8%	1,2%	0,6%
	2000	89,6%	6,3%	2,3%	1,3%	0,5%
	2001	87,9%	6,4%	3,0%	1,7%	1,0%
	2002	89,7%	6,0%	2,1%	1,8%	0,3%
	2003	90,5%	5,1%	2,3%	1,6%	0,5%
	2004	90,4%	5,6%	1,5%	1,7%	0,8%
	2005	90,7%	5,6%	1,9%	1,5%	0,3%
	2006	91,5%	5,7%	1,5%	1,0%	0,3%
	2007	91,1%	4,9%	1,9%	1,2%	0,9%
	2008	91,6%	4,9%	1,7%	1,7%	0,2%
	2010	90,5%	4,1%	2,8%	1,8%	0,8%
	2011	92,6%	4,2%	1,3%	1,5%	0,4%
	2013	94,1%	3,6%	1,6%	0,7%	0,0%
Zaanstreek-Waterland	1999	87,3%	6,4%	3,2%	1,9%	1,2%
	2000	90,9%	5,7%	2,2%	0,8%	0,4%
	2001	89,9%	5,8%	2,6%	1,3%	0,3%
	2002	91,9%	4,4%	1,7%	1,7%	0,3%
	2003	92,0%	4,8%	1,8%	1,0%	0,3%
	2004	90,6%	4,7%	2,7%	1,3%	0,8%
	2005	94,6%	3,8%	1,0%	0,4%	0,1%

	2006	94,8%	3,4%	1,0%	0,7%	0,0%
	2007	93,2%	3,8%	2,0%	0,6%	0,4%
	2008	94,6%	3,0%	1,1%	0,6%	0,6%
	2010	95,2%	2,5%	1,0%	0,7%	0,7%
	2011	95,8%	3,7%	0,3%	0,3%	0,0%
	2013	95,2%	3,0%	0,4%	1,0%	0,4%
Kennemerland	1999	86,8%	8,0%	2,7%	1,3%	1,2%
	2000	87,6%	6,8%	3,4%	1,1%	1,2%
	2001	87,8%	6,6%	3,4%	1,7%	0,6%
	2002	88,8%	6,3%	2,7%	1,8%	0,4%
	2003	86,5%	7,5%	3,7%	1,8%	0,5%
	2004	88,0%	7,8%	2,4%	0,7%	1,1%
	2005	89,4%	6,7%	1,9%	0,9%	1,1%
	2006	90,4%	5,3%	2,5%	1,5%	0,3%
	2007	90,9%	6,4%	1,7%	0,9%	0,1%
	2008	90,9%	4,1%	2,4%	2,1%	0,6%
	2010	93,3%	4,2%	0,8%	1,1%	0,5%
	2011	93,3%	4,2%	0,8%	1,1%	0,5%
	2013	92,7%	5,6%	0,9%	0,6%	0,2%
Amsterdam-Amstelland	1999	86,9%	6,1%	4,3%	1,3%	1,3%
	2000	85,4%	7,7%	4,0%	2,1%	0,8%
	2001	88,2%	6,8%	2,5%	2,1%	0,4%
	2002	89,3%	5,4%	2,6%	2,5%	0,2%
	2003	89,5%	6,0%	3,0%	0,9%	0,6%
	2004	93,3%	3,4%	2,0%	1,2%	0,1%
	2005	92,0%	5,2%	1,7%	0,8%	0,3%
	2006	90,8%	6,1%	1,6%	1,3%	0,2%
	2007	90,7%	4,3%	2,3%	2,6%	0,1%
	2008	92,0%	4,3%	0,8%	1,5%	1,3%
	2010	92,4%	3,6%	2,2%	0,7%	1,1%
	2011	89,4%	6,9%	1,8%	1,6%	0,2%
	2013	92,0%	5,6%	1,2%	0,8%	0,4%
Gooi en Vechtstreek	1999	86,9%	6,2%	3,0%	3,2%	0,8%
	2000	83,8%	9,5%	3,2%	2,7%	0,9%
	2001	85,6%	6,8%	4,1%	2,4%	1,1%
	2002	85,0%	8,1%	3,7%	2,2%	1,0%
	2003	86,8%	7,3%	3,5%	1,6%	0,9%
	2004	90,6%	4,9%	2,6%	1,0%	0,9%
	2005	91,5%	5,4%	1,4%	0,8%	1,0%
	2006	91,3%	4,6%	1,9%	1,6%	0,6%
	2007	90,8%	5,1%	1,8%	1,6%	0,7%
	2008	91,6%	4,6%	2,2%	1,4%	0,3%
	2010	93,9%	3,8%	1,0%	0,8%	0,4%
	2011	94,1%	3,4%	1,0%	0,9%	0,5%
	2013	94,1%	3,4%	1,1%	0,6%	0,7%
Haaglanden	1999	87,8%	7,1%	2,6%	1,5%	1,1%
	2000	87,3%	6,5%	3,1%	2,2%	0,9%

	2001	88,0%	6,8%	2,2%	1,7%	1,2%
	2002	90,2%	5,4%	2,4%	1,3%	0,7%
	2003	89,6%	5,4%	2,8%	1,5%	0,7%
	2004	91,0%	5,6%	1,9%	1,0%	0,5%
	2005	90,3%	6,1%	2,0%	0,9%	0,7%
	2006	89,7%	6,6%	2,4%	0,7%	0,6%
	2007	90,6%	5,9%	1,8%	1,3%	0,3%
	2008	92,7%	4,8%	1,6%	0,5%	0,3%
	2010	92,4%	5,1%	1,4%	0,7%	0,4%
	2011	93,1%	3,8%	2,1%	0,6%	0,4%
	2013	93,5%	4,6%	1,2%	0,6%	0,1%
Hollands-Midden	1999	86,0%	8,8%	2,5%	2,3%	0,4%
	2000	89,1%	6,0%	2,6%	1,5%	0,8%
	2001	89,7%	5,4%	3,0%	1,1%	0,7%
	2002	87,8%	7,4%	3,0%	1,2%	0,5%
	2003	92,6%	4,1%	1,5%	1,1%	0,7%
	2004	89,9%	6,1%	2,2%	1,2%	0,6%
	2005	91,0%	6,3%	1,3%	0,9%	0,5%
	2006	91,8%	4,2%	1,9%	1,9%	0,1%
	2007	91,8%	4,0%	2,7%	1,4%	0,1%
	2008	92,3%	3,9%	1,8%	1,8%	0,2%
	2010	87,8%	6,7%	2,5%	2,5%	0,6%
	2011	94,2%	4,0%	0,7%	0,9%	0,2%
	2013	95,5%	3,3%	0,5%	0,7%	0,0%
Rotterdam-Rijnmond	1999	88,6%	6,2%	2,4%	1,4%	1,3%
	2000	88,8%	5,7%	3,4%	1,5%	0,6%
	2001	88,8%	5,5%	3,1%	1,8%	0,7%
	2002	88,9%	4,8%	3,7%	2,0%	0,5%
	2003	88,9%	4,8%	3,7%	2,0%	0,5%
	2004	88,9%	4,8%	3,7%	2,0%	0,5%
	2005	89,9%	5,4%	2,8%	1,4%	0,6%
	2006	89,8%	4,8%	2,9%	2,1%	0,4%
	2007	89,7%	4,8%	3,0%	2,1%	0,4%
	2008	89,7%	4,8%	2,9%	2,1%	0,4%
	2010	90,6%	4,4%	2,6%	2,0%	0,3%
	2011	96,1%	2,5%	0,9%	0,5%	0,0%
	2013	96,1%	2,5%	0,9%	0,5%	0,0%
Zuid-Holland-Zuid	1999	93,3%	4,2%	1,7%	0,5%	0,3%
	2000	90,9%	5,5%	2,1%	1,2%	0,3%
	2001	92,1%	4,5%	1,7%	1,6%	0,2%
	2002	92,0%	4,5%	1,7%	1,6%	0,2%
	2003	93,4%	3,8%	1,9%	1,0%	0,0%
	2004	91,5%	4,2%	2,4%	1,3%	0,5%
	2005	91,0%	6,5%	0,9%	1,3%	0,4%
	2006	92,3%	3,6%	2,3%	1,1%	0,7%
	2007	93,0%	4,3%	1,4%	1,1%	0,2%
	2008	95,1%	2,7%	1,0%	0,7%	0,5%

	2010	94,6%	4,0%	1,0%	0,2%	0,2%
	2011	94,2%	4,4%	0,9%	0,2%	0,2%
	2013	96,6%	3,0%	0,5%	0,0%	0,0%
Zeeland	1999	89,5%	5,9%	2,7%	1,2%	0,7%
	2000	91,5%	4,6%	2,3%	0,9%	0,7%
	2001	91,1%	5,5%	2,0%	0,8%	0,7%
	2002	90,8%	5,3%	2,3%	0,9%	0,6%
	2003	92,2%	5,3%	1,3%	0,8%	0,3%
	2004	92,1%	5,4%	1,7%	0,6%	0,2%
	2005	93,8%	4,5%	0,8%	0,3%	0,5%
	2006	92,3%	5,1%	1,1%	0,9%	0,6%
	2007	94,0%	4,3%	1,3%	0,3%	0,1%
	2008	93,1%	3,8%	1,9%	0,8%	0,4%
	2010	94,5%	3,7%	1,0%	0,5%	0,3%
	2011	94,9%	3,1%	1,0%	0,9%	0,2%
	2013	93,4%	3,8%	1,9%	0,7%	0,2%
Midden- en West-Brabant	1999	88,5%	5,9%	2,6%	2,5%	0,5%
	2000	85,2%	8,6%	2,8%	2,6%	0,9%
	2001	91,4%	4,8%	1,5%	1,4%	0,9%
	2002	89,8%	5,6%	2,6%	1,0%	1,0%
	2003	90,9%	4,8%	2,1%	1,8%	0,4%
	2004	89,5%	5,3%	2,1%	1,6%	1,5%
	2005	89,1%	5,1%	2,0%	1,7%	2,0%
	2006	89,5%	5,3%	3,0%	1,4%	0,7%
	2007	90,3%	5,3%	2,0%	1,5%	0,9%
	2008	90,3%	5,4%	2,0%	1,5%	0,9%
	2010	96,1%	3,1%	0,3%	0,3%	0,3%
	2011	92,0%	5,6%	1,4%	1,0%	0,0%
	2013	92,1%	4,9%	1,5%	1,3%	0,2%
Brabant-Noord	1999	93,1%	3,9%	1,8%	0,7%	0,6%
	2000	93,2%	4,0%	1,5%	0,6%	0,7%
	2001	91,6%	3,8%	2,8%	1,3%	0,6%
	2002	90,9%	5,0%	1,9%	1,3%	0,9%
	2003	93,0%	3,5%	1,9%	1,1%	0,6%
	2004	93,1%	4,1%	1,4%	1,0%	0,5%
	2005	94,5%	3,8%	1,0%	0,4%	0,3%
	2006	92,2%	5,1%	1,0%	1,0%	0,8%
	2007	93,8%	3,9%	1,3%	0,2%	0,8%
	2008	94,4%	4,2%	0,7%	0,8%	0,0%
	2010	94,4%	3,7%	1,7%	0,0%	0,3%
	2011	94,2%	2,9%	1,7%	0,8%	0,5%
	2013	96,1%	2,3%	1,0%	0,5%	0,1%
Brabant-Zuid-Oost	1999	91,6%	5,4%	1,0%	1,6%	0,5%
	2000	91,3%	4,7%	2,6%	1,0%	0,4%
	2001	91,4%	4,4%	2,1%	1,3%	0,8%
	2002	88,9%	4,5%	4,0%	1,7%	0,9%
	2003	91,1%	4,7%	2,7%	0,9%	0,6%

	2004	91,8%	4,4%	2,2%	1,0%	0,5%
	2005	92,6%	4,2%	1,7%	0,9%	0,6%
	2006	90,6%	5,6%	1,8%	1,5%	0,4%
	2007	91,5%	5,7%	1,3%	1,1%	0,5%
	2008	91,4%	4,8%	1,7%	1,3%	0,8%
	2010	92,8%	4,1%	1,2%	0,9%	1,0%
	2011	94,1%	3,0%	1,3%	1,0%	0,6%
	2013	94,8%	2,7%	1,3%	0,6%	0,6%
Limburg-Noord	1999	93,0%	4,2%	1,7%	0,9%	0,3%
	2000	93,3%	3,9%	2,0%	0,5%	0,4%
	2001	93,4%	4,1%	1,3%	0,9%	0,4%
	2002	94,3%	3,3%	1,4%	0,8%	0,1%
	2003	94,6%	3,2%	1,1%	0,7%	0,4%
	2004	95,6%	2,7%	0,9%	0,4%	0,4%
	2005	95,8%	2,8%	0,8%	0,4%	0,2%
	2006	95,3%	2,8%	0,7%	0,6%	0,5%
	2007	95,6%	2,5%	1,0%	0,4%	0,4%
	2008	95,2%	2,7%	0,9%	0,7%	0,5%
	2010	96,5%	1,8%	0,6%	0,7%	0,4%
	2011	95,7%	2,1%	1,0%	0,7%	0,6%
	2013	96,5%	2,2%	0,7%	0,5%	0,1%
Limburg-Zuid	1999	91,5%	4,1%	2,7%	1,1%	0,5%
	2000	90,3%	4,7%	2,7%	2,1%	0,2%
	2001	92,0%	3,2%	2,7%	1,7%	0,4%
	2002	90,0%	4,8%	2,5%	1,8%	0,8%
	2003	91,2%	4,6%	2,1%	1,3%	0,8%
	2004	93,2%	3,2%	2,2%	0,9%	0,6%
	2005	93,6%	3,8%	1,5%	0,8%	0,3%
	2006	95,0%	3,1%	0,6%	0,8%	0,5%
	2007	94,9%	2,6%	1,6%	0,6%	0,4%
	2008	92,5%	4,0%	1,4%	1,3%	0,7%
	2010	94,5%	3,5%	0,9%	1,0%	0,2%
	2011	94,8%	3,2%	1,2%	0,6%	0,3%
	2013	95,2%	3,2%	1,1%	0,4%	0,1%
Flevoland	1999	91,8%	3,9%	2,5%	1,0%	0,8%
	2000	92,5%	3,0%	2,8%	1,1%	0,6%
	2001	89,0%	5,8%	3,3%	1,0%	0,9%
	2002	90,6%	4,8%	2,0%	1,7%	0,9%
	2003	92,0%	3,6%	2,5%	1,4%	0,4%
	2004	93,1%	3,8%	1,7%	0,9%	0,5%
	2005	91,1%	5,5%	1,7%	1,0%	0,8%
	2006	95,2%	2,4%	1,2%	0,6%	0,5%
	2007	94,5%	2,8%	1,4%	0,8%	0,5%
	2008	95,4%	2,5%	1,0%	0,7%	0,4%
	2010	95,4%	2,9%	0,8%	0,6%	0,4%
	2011	95,6%	2,8%	0,8%	0,5%	0,3%
	2013	95,6%	2,5%	0,9%	0,7%	0,2%

Bijlage H Overtreders naar geslacht en leeftijd

<i>Mannen</i>		< 0,2‰	0,2 - 0,5‰	0,5 - 0,8‰	0,8 - 1,3‰	> 1,3‰
18 – 24 jaar	1999	91,7%	4,4%	2,0%	1,2%	0,6%
	2000	91,7%	4,2%	2,4%	1,1%	0,6%
	2001	91,3%	5,1%	2,2%	1,0%	0,4%
	2002	91,9%	4,3%	2,2%	1,4%	0,2%
	2003	92,8%	4,0%	1,9%	1,0%	0,3%
	2004	93,6%	3,8%	1,5%	0,6%	0,5%
	2005	93,7%	4,0%	1,4%	0,7%	0,3%
	2006	94,3%	3,1%	1,2%	1,0%	0,4%
	2007	94,7%	2,5%	1,3%	1,2%	0,3%
	2008	94,8%	2,5%	1,1%	1,1%	0,5%
	2010	95,0%	2,4%	1,0%	1,1%	0,5%
	2011	95,5%	2,7%	0,9%	0,6%	0,3%
	2013	97,1%	1,8%	0,9%	0,2%	0,1%
25 – 34 jaar	1999	88,7%	6,3%	2,6%	1,8%	0,7%
	2000	87,6%	6,6%	3,5%	1,7%	0,7%
	2001	89,2%	5,7%	2,9%	1,5%	0,7%
	2002	89,6%	5,4%	2,5%	1,7%	0,8%
	2003	90,0%	5,0%	2,3%	1,7%	0,9%
	2004	90,6%	4,5%	2,7%	1,4%	0,8%
	2005	91,8%	4,3%	1,8%	1,2%	1,0%
	2006	90,9%	5,0%	2,1%	1,4%	0,7%
	2007	91,7%	4,7%	2,0%	1,1%	0,5%
	2008	91,5%	4,8%	1,8%	1,2%	0,7%
	2010	93,1%	4,0%	1,3%	1,0%	0,5%
	2011	93,5%	3,8%	1,5%	0,8%	0,3%
	2013	93,9%	3,4%	1,4%	1,0%	0,3%
35 – 49 jaar	1999	87,7%	6,8%	2,7%	1,6%	1,2%
	2000	87,7%	6,7%	2,8%	1,8%	0,9%
	2001	88,4%	5,7%	3,2%	1,6%	1,1%
	2002	88,6%	5,6%	3,2%	1,9%	0,7%
	2003	89,2%	5,6%	2,9%	1,5%	0,8%
	2004	89,6%	5,4%	2,5%	1,6%	0,9%
	2005	90,5%	5,8%	1,8%	1,1%	0,8%
	2006	90,5%	5,5%	1,8%	1,6%	0,5%
	2007	91,0%	4,5%	2,0%	1,7%	0,8%
	2008	91,4%	4,6%	1,8%	1,5%	0,8%
	2010	91,8%	4,6%	1,6%	1,2%	0,7%
	2011	92,5%	4,6%	1,6%	0,9%	0,4%
	2013	93,0%	4,5%	1,5%	0,7%	0,3%
50 jaar en ouder	1999	88,6%	7,1%	2,5%	1,4%	0,3%
	2000	88,5%	6,8%	2,7%	1,6%	0,4%
	2001	88,9%	6,6%	2,5%	1,4%	0,5%
	2002	89,5%	6,2%	2,6%	1,2%	0,5%

	2003	89,5%	6,3%	2,4%	1,2%	0,5%
	2004	90,3%	6,3%	1,8%	0,9%	0,7%
	2005	91,4%	5,7%	1,6%	0,7%	0,5%
	2006	91,9%	5,0%	1,8%	0,9%	0,3%
	2007	91,9%	5,3%	1,9%	0,8%	0,2%
	2008	91,9%	5,1%	1,8%	0,9%	0,4%
	2010	92,8%	5,0%	1,4%	0,6%	0,2%
	2011	93,0%	5,0%	1,0%	0,8%	0,2%
	2013	93,3%	5,0%	1,0%	0,6%	0,1%
<i>Vrouwen</i>						
18 – 24 jaar	1999	96,6%	2,5%	0,7%	0,2%	0,1%
	2000	97,6%	1,8%	0,4%	0,2%	0,0%
	2001	96,7%	2,4%	0,4%	0,4%	0,0%
	2002	97,1%	2,3%	0,4%	0,2%	0,1%
	2003	97,7%	1,5%	0,6%	0,2%	0,0%
	2004	97,1%	1,9%	0,6%	0,1%	0,3%
	2005	97,1%	1,9%	0,5%	0,3%	0,2%
	2006	96,6%	2,7%	0,4%	0,1%	0,2%
	2007	97,2%	1,7%	0,7%	0,2%	0,1%
	2008	97,8%	1,2%	0,7%	0,3%	0,0%
	2010	97,6%	1,8%	0,4%	0,2%	0,0%
	2011	97,8%	1,4%	0,3%	0,4%	0,0%
	2013	98,8%	0,6%	0,3%	0,2%	0,1%
25 – 34 jaar	1999	93,7%	3,6%	1,6%	0,6%	0,5%
	2000	95,5%	3,2%	0,6%	0,6%	0,1%
	2001	95,1%	2,7%	1,1%	0,8%	0,2%
	2002	95,0%	2,6%	1,4%	0,7%	0,2%
	2003	95,3%	2,6%	1,2%	0,6%	0,3%
	2004	95,7%	2,7%	0,7%	0,7%	0,2%
	2005	95,8%	2,6%	0,4%	0,9%	0,3%
	2006	95,7%	2,6%	1,0%	0,5%	0,2%
	2007	94,1%	3,8%	1,3%	0,6%	0,2%
	2008	95,9%	2,5%	0,9%	0,5%	0,2%
	2010	96,3%	2,4%	0,8%	0,4%	0,0%
	2011	95,7%	2,5%	1,0%	0,5%	0,2%
	2013	96,2%	2,6%	0,5%	0,4%	0,2%
35 – 49 jaar	1999	92,0%	5,0%	1,9%	0,9%	0,3%
	2000	91,0%	5,0%	2,8%	0,7%	0,4%
	2001	93,4%	3,5%	1,9%	1,0%	0,2%
	2002	92,3%	4,3%	2,2%	0,6%	0,5%
	2003	93,5%	3,6%	1,9%	0,9%	0,1%
	2004	93,9%	4,0%	1,3%	0,4%	0,4%
	2005	94,6%	3,1%	1,5%	0,5%	0,3%
	2006	93,4%	3,9%	1,6%	0,9%	0,2%
	2007	95,3%	2,6%	1,1%	0,8%	0,1%
	2008	94,6%	3,4%	0,7%	1,1%	0,3%
	2010	94,1%	3,8%	1,4%	0,5%	0,2%

	2011	95,7%	2,5%	1,0%	0,5%	0,2%
	2013	96,2%	2,6%	0,5%	0,4%	0,2%
50 jaar en ouder	1999	93,7%	2,5%	1,8%	1,3%	0,6%
	2000	92,6%	4,6%	0,9%	1,2%	0,6%
	2001	92,9%	5,4%	0,9%	0,8%	0,0%
	2002	92,7%	4,9%	1,4%	0,9%	0,1%
	2003	94,9%	3,6%	0,6%	0,7%	0,2%
	2004	94,7%	3,8%	0,6%	0,8%	0,1%
	2005	94,0%	4,5%	0,8%	0,5%	0,2%
	2006	93,3%	5,2%	1,1%	0,3%	0,1%
	2007	92,7%	5,4%	1,0%	0,8%	0,1%
	2008	93,2%	5,1%	1,2%	0,5%	0,1%
	2010	94,8%	3,7%	0,9%	0,4%	0,2%
	2011	96,5%	2,3%	0,7%	0,4%	0,1%
	2013	96,1%	2,8%	0,6%	0,5%	0,0%